

Comune di Monterotondo Marittimo



Secondo Aggiornamento della Dichiarazione Ambientale

2010-2013



EMAS
GESTIONE AMBIENTALE
VERIFICATA
Reg.n.IT - 930

Ai sensi del regolamento CE 1221/2009 "EMAS III"

Codice NACE di riferimento: 84.11

Revisione 01 del 06.12.2011

Dati ambientali aggiornati al 30.09.2011

La presente dichiarazione è stata approvata dalla
Giunta Comunale con delibera n..... del

CONVALIDA DELLA DICHIARAZIONE AMBIENTALE

Il presente documento rappresenta il secondo aggiornamento annuale della seconda Dichiarazione Ambientale completa conforme ai requisiti del Regolamento CE 1221/2009 (EMAS III), convalidata in data 23.12.2009 dal Verificatore Ambientale Accreditato Rina Services spa.

Le informazioni ambientali contenute all'interno del presente documento sono state verificate dal verificatore:

Rina Services Spa, Gruppo Registro Italiano Navale, via Corsica 12, 156128 Genova.

Numero di accreditamento: IT-V-0002.

DISPONIBILITÀ AL PUBBLICO

Il presente documento è disponibile anche sul sito internet del Comune di Monterotondo Marittimo, all'indirizzo seguente:

www.comune.monterotondomarittimo.gr.it

E' inoltre disponibile per la consultazione presso il palazzo comunale in via Bardelloni e nella biblioteca comunale.

RECAPITI

Per informazioni contattare il Responsabile del Sistema di Gestione Ambientale (RSGA):

Ing. Guerrini Antonio
Via Bardelloni, 64
58025 - Monterotondo Marittimo (GR)- Italia
tel: +39 0566 - 917511
fax: +39 0566 - 916390
e-mail: a.guerrini@comune.monterotondomarittimo.gr.it

RINA	DIREZIONE GENERALE Via Corsica, 12 16128 GENOVA
CONVALIDA PER CONFORMITA' AL REGOLAMENTO CE N° 1221/2009 del 25.11.2009 (Accredитamento IT - V - 0002)	
N. 216 _____	
Dr. Roberto Cavanna Direttore Divisione Certificazione 	
RINA Services S.p.A. Genova, 22/12/2011 _____	

INDICE GENERALE

1	Introduzione	6
2	Dichiarazione di intenti del Sindaco di Monterotondo Marittimo.....	6
3	L'Amministrazione Comunale.....	6
	<i>Infortuni sul Lavoro</i>	7
4	politica ambientale (Approvata con Delibera n.100 del 05.11.2009).....	7
5	Il sistema di gestione ambientale.....	7
6	Descrizione del territorio comunale.....	7
	<i>Inquadramento storico - culturale</i>	8
	<i>Cenni climatici</i>	8
	<i>Flora e fauna</i>	8
	<i>Aree tutelate</i>	8
	<i>Il sistema socio-economico</i>	8
7	Analisi dei macrosistemi ambientali sul territorio comunale e relativi impatti.....	12
	<i>Il sistema suolo</i>	12
	<i>Il sistema aria</i>	14
	<i>Il sistema acqua</i>	14
	<i>Il sistema energia</i>	14
8	Le attività ed i servizi del Comune di Monterotondo Marittimo ed i relativi impatti.....	17
	<i>Gestione uffici di proprietà comunale</i>	17
	<i>Gestione strutture di proprietà comunale</i>	19
	<i>Gestione Impianti Sportivi “Pian di Giunta” & “Palazzetto dello Sport”</i>	22
	<i>Gestione dei mezzi comunali</i>	22
	<i>Trasporto scolastico e sorveglianza alunni</i>	25
	<i>Ristorazione scolastica</i>	25
	<i>Gestione servizi cimiteriali</i>	25
	<i>Pianificazione territoriale</i>	25
	<i>Pianificazione acustica del territorio</i>	26
	<i>Pianificazione della risposta alle emergenze</i>	26
	<i>Assortimento dei prodotti (scelta delle materie prime acquistate dal Comune)</i>	26
	<i>Bilancio e comportamenti ambientali degli appaltatori, dei subappaltatori e dei fornitori</i>	26
	<i>Gestione dell'acquedotto</i>	27
	<i>Gestione di depurazione e fognature</i>	27
	<i>Gestione dell'illuminazione pubblica</i>	28
	<i>Gestione RSU, RD ed igiene urbana</i>	29
	<i>Gestione del Centro di Raccolta Rifiuti</i>	31

<i>Attività di manutenzione del verde pubblico e della viabilità minore</i>	33
<i>Servizio di prevenzione ed estinzione incendi boschivi</i>	33
<i>Manutenzione della rete di teleriscaldamento</i>	33
<i>Tutela della biodiversità</i>	33
9 Aspetti ambientali del Comune di Monterotondo Marittimo.....	34
<i>Individuazione degli aspetti ambientali</i>	34
<i>Criterio di significatività</i>	34
<i>Valutazione degli aspetti ambientali significativi</i>	34
10 Programma ambientale e obiettivi di miglioramento	35
<i>Stato di avanzamento al settembre 2011 degli obiettivi 2010-2013</i>	35
11 Glossario	44
12 Elenco dei principali riferimenti normativi applicabili alla data della convalida	46
<i>Sicurezza</i>	46
<i>Emissioni in atmosfera</i>	46
<i>Rumore</i>	46
<i>Inquinamento elettromagnetico</i>	46
<i>Sostanze pericolose</i>	46
<i>Rifiuti</i>	46
<i>Informazione ambientale</i>	47
<i>Acquisti verdi</i>	47
<i>Energia</i>	47
13 Unità di misura utilizzate	47
14 Sigle ed abbreviazioni utilizzate.....	48

INDICE TABELLE E FIGURE

<i>Figura 1. Organigramma dell'amministrazione comunale.</i>	7
<i>Tabella 2. Imprese nel Comune di Monterotondo Marittimo e nella Provincia di Grosseto, suddivise per settore.</i>	9
<i>Tabella 3. Esercizi presenti nel Comune di Monterotondo Marittimo, aggiornamento al 30.09.2011.</i>	11
<i>Tabella 4. Strutture ricettive, aggiornamento al 30 Settembre 2011.</i>	12
<i>Tabella 5. Metri cubi di materiali estratti sul territorio in cave autorizzate dal 2007 al 2010.</i>	13
<i>Grafico 6. Materiali estratti sul territorio in cave autorizzate, in metri cubi, dal 2007 al 2010.</i>	13
<i>Tabella 7. Produzione di energia elettrica nel territorio comunale al 31.12.2010 (MWh). Fonte ENEL</i>	15
<i>Grafico 8. Produzione di energia elettrica nel territorio comunale al 31.12.2010 (MWh). Fonte ENEL</i>	15
<i>Tabella 9. Produzione di energia elettrica negli anni 2008-2011 nelle centrali ENEL del Comune di Monterotondo Marittimo. Fonte ENEL.</i>	16
<i>Tabella 10. Attività gestite direttamente dal Comune o date in affidamento a terzi</i>	17
<i>Tabella 11. Consumi di materie prime.</i>	17
<i>Tabella 12. Consumi di materie prime per addetti degli uffici</i>	17
<i>Grafico 13. Numero di risme acquistate, cartucce e toner consumati per anno.</i>	18
<i>Tabella 14. Elenco proprietà immobiliari del Comune di Monterotondo Marittimo.</i>	20
<i>Tabella 15. Consumi elettrici degli immobili comunali (MWh).</i>	21
<i>Grafico 16. Consumi elettrici degli immobili comunali, ultimi quattro anni (MWh).</i>	22
<i>Grafico 17. Consumi elettrici degli immobili comunali, ultimi quattro anni (MWh).</i>	22
<i>Tabella 18. Consumo annuo di energia elettrica (MWh) per il teleriscaldamento.</i>	22
<i>Tabella 19. Elenco mezzi di proprietà del Comune.</i>	23
<i>Tabella 20. Consumi di carburante per autotrazione, anni 2008 - 2011.</i>	24
<i>Grafico 21. Consumi di carburante per autotrazione, anni 2008 - 2011, in litri</i>	25
<i>Tabella 22. Analisi delle acque reflue dell'abitato di Monterotondo M.mo.</i>	28
<i>Tabella 23. Consumi elettrici dell'Illuminazione pubblica.(MWh)</i>	28
<i>Grafico 24. Consumi elettrici dell'illuminazione pubblica.(MWh)</i>	29
<i>Tabella 25. Consumi elettrici a punto luce dell'illuminazione pubblica.</i>	29
<i>Tabella 26. Produzione di rifiuti e raccolta differenziata, in tonnellate. Fonte: Sito internet A.R.R.R.</i>	30
<i>Tabella 27. Quantitativi di rifiuti differenziati raccolti negli ultimi 3 anni (t). Fonte: Co.Se.Ca.</i>	31
<i>Tabella 28. Valutazione della significatività degli aspetti ambientali diretti</i>	34
<i>Tabella 29. Valutazione della significatività degli aspetti ambientali indiretti</i>	34
<i>Tabella 30. Programmi ambientali – obiettivi raggiunti</i>	37
<i>Tabella 31. Programmi ambientali – obiettivi non riproposti per il 2012</i>	38
<i>Tabella 32. Programmi ambientali – obiettivi ancora in corso per il 2012</i>	40
<i>Tabella 33. Programmi ambientali – nuovi obiettivi aggiuntivi per il 2012</i>	43

1 INTRODUZIONE

Nulla è variato rispetto al primo aggiornamento della Dichiarazione Ambientale 2010-2013, convalidato il 23.12.2010.

2 DICHIARAZIONE DI INTENTI DEL SINDACO DI MONTEROTONDO MARITTIMO

Nulla è variato rispetto al primo aggiornamento della Dichiarazione Ambientale 2010-2013, convalidato il 23.12.2010.

3 L'AMMINISTRAZIONE COMUNALE

Nulla è variato rispetto al primo aggiornamento della Dichiarazione Ambientale 2010-2013, convalidato il 23.12.2010, tranne le seguenti informazioni:

La struttura comunale è articolata in:

Servizio di Segreteria Generale

Segretario: *Di Sibio Giuseppe*

Area 1 – Affari generali

Responsabile: *Picchi Loretta*

Picchi Antonella

Basanisi Angela

Milani Marcello (agente Polizia Municipale)

Area 2 – Economico finanziaria

Responsabile: *Fiaschi Giorgio*

Polemi Francesco

Area 3 – Pianificazione uso e assetto del territorio

Responsabile: *Guerrini Antonio*

Turini Aurelio (Istruttore tecnico)

Notarangelo Matteo

Benifei Ciro

Balestri Sergio

Si riporta di seguito l'organigramma aggiornato dell'Amministrazione Comunale di Monterotondo Marittimo.

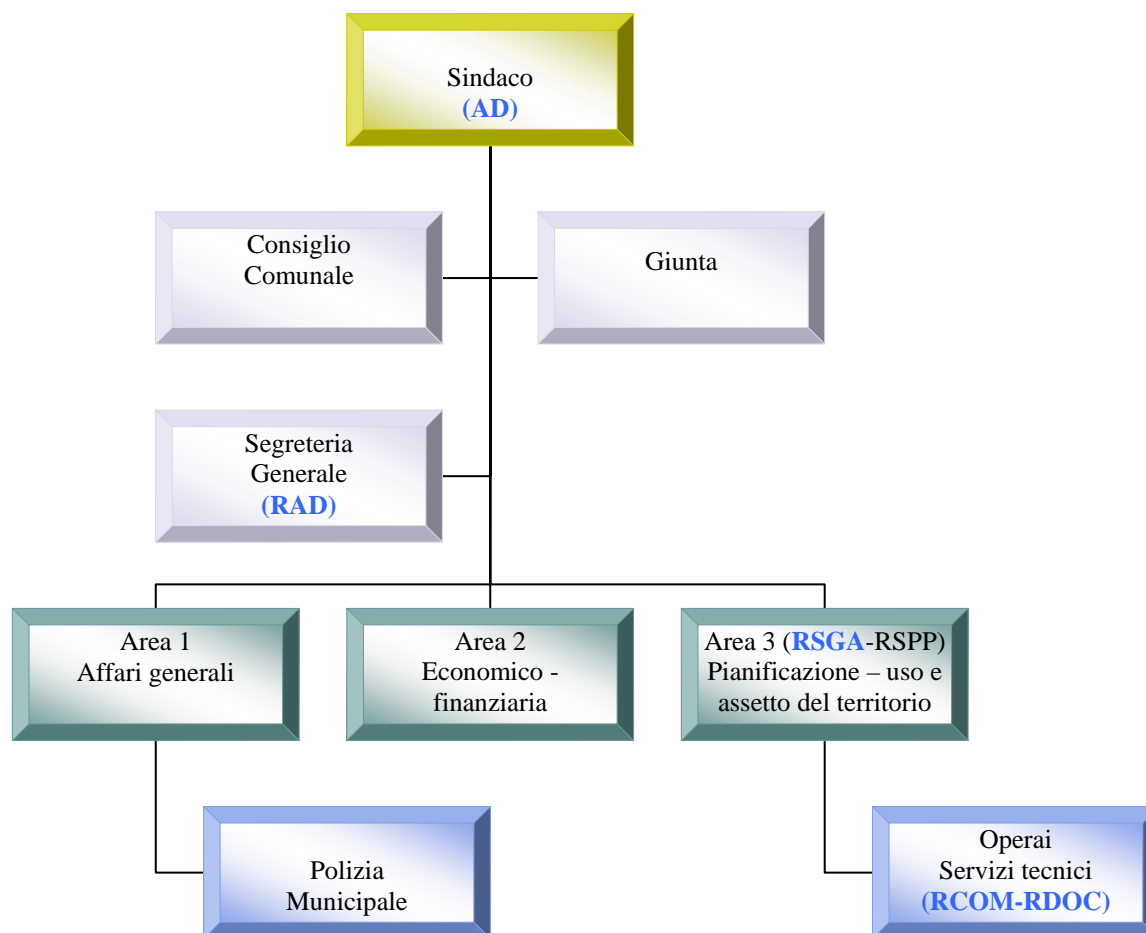


Figura 1. Organigramma dell'amministrazione comunale.

Infortuni sul Lavoro

Nulla è variato rispetto al primo aggiornamento della Dichiarazione Ambientale 2010-2013, convalidato il 23.12.2010, tranne le seguenti informazioni:

In data 26.08.2011 si è verificato un infortunio in itinere del dipendente Turini Aurelio causato da uscita di strada dell'autobus con cui giungeva a Monterotondo, l'assenza del lavoratore si è protratta per n. 87 giorni lavorativi.

4 POLITICA AMBIENTALE (Approvata con Delibera n.100 del 05.11.2009)

Nulla è variato rispetto al primo aggiornamento della Dichiarazione Ambientale 2010-2013, convalidato il 23.12.2010.

5 IL SISTEMA DI GESTIONE AMBIENTALE

Nulla è variato rispetto al primo aggiornamento della Dichiarazione Ambientale 2010-2013, convalidato il 23.12.2010.

6 DESCRIZIONE DEL TERRITORIO COMUNALE

Nulla è variato rispetto al primo aggiornamento della Dichiarazione Ambientale 2010-2013, convalidato il 23.12.2010, tranne i seguenti dati:

Il territorio del Comune di Monterotondo Marittimo ha un'estensione di 102,5 km², per una

popolazione totale di 1405 abitanti al 30.11.2011, il dato di popolazione è tendenzialmente in aumento negli ultimi anni grazie agli arrivi di famiglie immigrate. fonte: Ufficio Demografico.

Inquadramento storico - culturale

Nulla è variato rispetto al primo aggiornamento della Dichiarazione Ambientale 2010-2013, convalidato il 23.12.2010.

Cenni climatici

Nulla è variato rispetto al primo aggiornamento della Dichiarazione Ambientale 2010-2013, convalidato il 23.12.2010.

Flora e fauna

Nulla è variato rispetto al primo aggiornamento della Dichiarazione Ambientale 2010-2013, convalidato il 23.12.2010.

Aree tutelate

Nulla è variato rispetto al primo aggiornamento della Dichiarazione Ambientale 2010-2013, convalidato il 23.12.2010.

Il sistema socio-economico

Caratteri generali

Nulla è variato rispetto al primo aggiornamento della Dichiarazione Ambientale 2010-2013, convalidato il 23.12.2010, tranne i seguenti dati:

<i>Settore</i>	<i>Comune di Monterotondo Marittimo (2009)</i>	<i>Comune di Monterotondo Marittimo (2010)</i>	<i>Comune di Monterotondo Marittimo (2011)</i>
Agricoltura	65	65	65
Pesca	0	0	0
Estrazione minerali	2	2	2
Manifattura – industria alimentare	3	3	3
Manifattura - chimica	1	1	1
Manifattura – minerali non metalliferi	1	1	1
Manifattura – produzioni in metallo	1	1	1
Manifattura – macchine ed apparecchi meccanici	1	1	1
Manifattura – mobili ed altre manifatture	1	1	1
Gas - acqua	0	0	0
Costruzioni	21	21	21

<i>Settore</i>	<i>Comune di Monterotondo Marittimo (2009)</i>	<i>Comune di Monterotondo Marittimo (2010)</i>	<i>Comune di Monterotondo Marittimo (2011)</i>
Commercio	10	10	10
Alberghi e ristoranti	14	14	12
Trasporti	2	2	2
Intermediazione monetaria	2	2	2
Terziario avanzato	7	7	7
Pubblica Amministrazione	3	3	3
Istruzione	2	2	2
Sanità	1	1	1
Altri servizi	4	4	4
Non classificati	3	3	3
Totale	150	150	148

Tabella 2. Imprese nel Comune di Monterotondo Marittimo e nella Provincia di Grosseto, suddivise per settore.

Nel 2009 e 2010 non ci sono state variazioni nella struttura economica del territorio comunale, nel 2011 hanno chiuso un agriturismo ed un ristorante.

Infrastrutture viarie e trasporti

Nulla è variato rispetto al primo aggiornamento della Dichiarazione Ambientale 2010-2013, convalidato il 23.12.2010.

I settori produttivi

Nulla è variato rispetto al primo aggiornamento della Dichiarazione Ambientale 2010-2013, convalidato il 23.12.2010, tranne i seguenti dati:

Nel territorio del Comune di Monterotondo Marittimo sono presenti le seguenti tipologie di attività:

- attività industriali e produttive;
- attività agricole;
- infrastrutture turistiche e ricettive;
- infrastrutture sportive e ricreative;
- infrastrutture sociali sensibili;
- altre infrastrutture sociali;
- scuole e centri educativi;
- infrastrutture culturali;
- strutture di pronto intervento e vigilanza.

Per ciascuna tipologia vengono indicate le realtà specifiche più importanti presenti sul territorio comunale.

<i>Tipologia</i>	<i>Numero 2009</i>	<i>Numero 2010</i>	<i>Numero 2011</i>
Frantoio	1	1	1
Bar alimentari	1	1	1
Attività estrattive	2	2	2
Fiori e piante	1	1	1
Imprese boschive	2	2	2
Oreficeria orologeria	1	1	1
Tabaccheria	1	1	1
Tabaccheria-alimentari- pasticceria	1	1	1
Edicola-cartoleria	1	1	1
Servizi ecologici	1	1	1
Impresa edile	3	3	3
Macelleria alimentari	2	2	2
Ristorante affittacamere	1	1	0
Agenzia immobiliare	1	1	1
Medico	1	1	1
Distributore carburanti	1	1	1
Industria geotermoelettrica	5	5	5
Aziende agricole	13	13	13
Azienda agricola	1 ¹	1	1
Artigiani	8	8	8
Alimentari tabacchi	1	1	1
Veterinario	0 ²	0	0
Studio fisioterapico	1	1	1
Studio servizi assistenza fiscale	1	1	1
Geometra	2 ³	2	2
Azienda florovivaistica	1	1	1
Barbiere	1	1	1

¹ Certificata biologica per l'allevamento di cinta senese.

² Un esercizio chiuso nel 2007.

³ Un esercizio chiuso nel 2009.

<i>Tipologia</i>	<i>Numero 2009</i>	<i>Numero 2010</i>	<i>Numero 2011</i>
Parrucchiere	2	2	1
Bar pizzeria ristorante	1	1	1
Circoli ricreativi	2 ⁴	2	2
Merceria	1	1	1
Negozioggettistica-varie	1 ⁵	1	1
Abbigliamento	2	2	2
Forno	1	1	1
Alimentari e generi vari	1	1	1
Macchine per cucire	0 ⁶	0	0
Falegnameria	1	1	1
Imprese metalmeccaniche	2	2	2
Ferramenta-mesticheria	1	1	1
Foto-installatore-riparatore TV	1	1	1
Farmacia	1	1	1
Servizi ecologici	1	1	1

Tabella 3. Esercizi presenti nel Comune di Monterotondo Marittimo, aggiornamento al 30.09.2011.

Attività industriali e produttive

Nulla è variato rispetto al primo aggiornamento della Dichiarazione Ambientale 2010-2013, convalidato il 23.12.2010

Attività agricole

Nulla è variato rispetto al primo aggiornamento della Dichiarazione Ambientale 2010-2013, convalidato il 23.12.2010.

Servizi

Infrastrutture turistiche e ricettive

Nulla è variato rispetto al primo aggiornamento della Dichiarazione Ambientale 2010-2013, convalidato il 23.12.2010, tranne i seguenti dati:

Rocca di Monterotondo, di cui rimangono imponenti ruderi, immersi nel verde di un parco pubblico, all'interno del centro storico.

⁴ Circolo ARCI chiuso nel 2008.

⁵ Un esercizio chiuso nel 2007.

⁶ Un esercizio chiuso nel 2007.

In parte ancora visibili sono anche le mura di cinta, ridisegnate dal Riccio sotto i Medici, e l'alzata del cassero. È stata quasi completata una campagna di scavo condotta con l'Università di Siena, che ha consentito di ricostruire la storia di Monterotondo anche precedentemente al 1300; nel 2010 sono stati ultimati gli scavi e nel 2011 è stato iniziato un intervento di recupero a parco pubblico dell'intera area, comprensiva di sentieri eristica e cartellonistica, per una migliore fruizione del sito archeologico. I lavori termineranno entro giugno 2012, data in cui sarà prevista la nuova apertura al pubblico.

<i>Tipologia</i>	<i>Denominazione</i>	<i>Localizzazione</i>
Casa-vacanze	Casa vacanze Campetroso	Loc. Campetroso (confluenza dei torrenti Cornia e Milia)
Casa-vacanze	Casa vacanze Serraiola Alta	Loc. Serraiola (nei pressi di Frassine)
Agriturismo	La Contea	Loc. Cagna (nei pressi dell'abitato di Monterotondo)
Agriturismo	S.Ottaviano	Loc. Massoni -Frassine
Agriturismo	Casetta	Podere Casetta, 24
Agriturismo	Risecco	Podere Risecco - Frassine
Agriturismo	San Domenico	Pod. S. Domenico, 10 Frassine
Agriturismo	Le Castellacce	Loc. Massoni - Frassine
Agriturismo	Campagnelli	Strada prov.le del Frassine
Agriturismo	S. Pietro	Podere S. Pietro, 22
Agriturismo	Le Solane di Sotto	Loc. Calzalunga
Agriturismo	Podere Montileo	Loc. Frassine
Agriturismo	Mezzo Poggio	Loc. Vado alla Troia

Tabella 4. Strutture ricettive, aggiornamento al 30 Settembre 2011

7 ANALISI DEI MACROSISTEMI AMBIENTALI SUL TERRITORIO COMUNALE E RELATIVI IMPATTI

Il sistema suolo

Generalità

Nulla è variato rispetto al primo aggiornamento della Dichiarazione Ambientale 2010-2013, convalidato il 23.12.2010.

Attività estrattiva

Nulla è variato rispetto al primo aggiornamento della Dichiarazione Ambientale 2010-2013, convalidato il 23.12.2010, tranne i seguenti dati:

Nella tabella seguente si riportano i quantitativi di materiali da cava estratti nel territorio comunale negli anni 2007-2010.

<i>Materiale</i>	<i>2007</i>	<i>2008</i>	<i>2009</i>	<i>2010</i>
Pietrischi	53.828	40.556	26.904	17.540
Sabbia e ghiaia	18.608	18.560	20.432	15.300

Tabella 5. Metri cubi di materiali estratti sul territorio in cave autorizzate dal 2007 al 2010.

I dati del 2011 definitivi non sono ancora disponibili, si ha un parziale a giugno 2011 di 20.850 mc per pietrischi e 8.500 mc per sabbia e ghiaia, quindi in linea con gli anni precedenti.

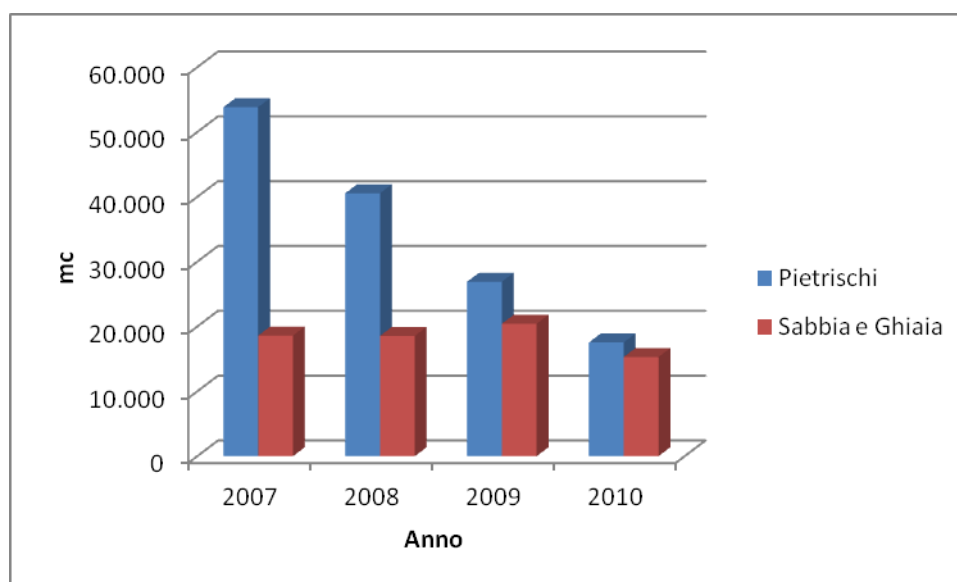


Grafico 6. Materiali estratti sul territorio in cave autorizzate, in metri cubi, dal 2007 al 2010

Si nota come gli approvvigionamenti di pietrisco siano costantemente diminuiti nel tempo, mentre quelli di sabbia e ghiaia siano pressoché costanti nel periodo.

L'Amministrazione Comunale ha inserito nel Regolamento Urbanistico adottato con D.C.C. n. 46 del 27.10.2011, l'adeguamento al P.A.E.R.P. provinciale, approvato con D.C.P. n. 49 del 27/10/09, per la nuova pianificazione delle attività estrattive del proprio territorio.

Quadro sismico

Nulla è variato rispetto al primo aggiornamento della Dichiarazione Ambientale 2010-2013, convalidato il 23.12.2010.

Suoli contaminati

Nulla è variato rispetto al primo aggiornamento della Dichiarazione Ambientale 2010-2013, convalidato il 23.12.2010.

Il sistema aria

L'inquinamento atmosferico

Nulla è variato rispetto al primo aggiornamento della Dichiarazione Ambientale 2010-2013, convalidato il 23.12.2010.

Il sistema acqua

Le risorse idriche naturali

Nulla è variato rispetto al primo aggiornamento della Dichiarazione Ambientale 2010-2013, convalidato il 23.12.2010.

L'inquinamento dei corpi idrici

Nulla è variato rispetto al primo aggiornamento della Dichiarazione Ambientale 2010-2013, convalidato il 23.12.2010, tranne i seguenti dati:

Con la pubblicazione della DGRT n°100 del 8 febbraio 2010 la Regione Toscana ha approvato la nuova rete di monitoraggio dei corpi idrici della regione (complessivamente 316, in sigla MAS) ai sensi della Direttiva Europea, recepita in Italia con il D.Lgs 152/06.

Il sistema energia

L'energia elettrica

Nel territorio le necessità del comparto energetico sono soddisfatte quasi esclusivamente da fonti di energia importata, per quanto riguarda i combustibili, mentre per quanto riguarda l'energia elettrica la produzione è totalmente locale (produzioni geotermiche).

Energia da fonte fotovoltaica

Sull'edificio della Croce Rossa e sala del Centro Operativo Comunale della Protezione Civile è stato installato a tetto un impianto fotovoltaico della potenzialità di 13,5 kWp, operante in regime di scambio sul posto, oltre ad un impianto solare termico, il tutto attivato il 10.05.2011.

Presso gli impianti sportivi di Monterotondo è stato installato a tetto un impianto fotovoltaico della potenzialità di 4,5 kWp, attivato il 10.05.2011, operante in regime di scambio sul posto, oltre ad un impianto solare termico attivato a settembre 2011.

E' in fase di realizzazione un impianto fotovoltaico in silicio amorfo da 30 kWp presso il Palazzetto dello Sport, i lavori sono stati appaltati ed è prevista la fine lavori per il febbraio 2012.

La vigente normativa regionale (Legge regionale 21 marzo 2011, n. 11 – *“Disposizioni in materia di installazione di impianti di produzione di energia elettrica da fonti rinnovabili di energia. Modifiche alla legge regionale 24 febbraio 2005, n.39 (Disposizioni in materia di energia) e alla legge regionale 3 gennaio 2005, n.1 (Norme per il governo del territorio)”*) ha disciplinato le aree idonee alla realizzazione di impianti fotovoltaici, escludendo tra l'altro le aree DOP, di cui fa parte l'intero territorio comunale.

Il calore geotermico

Nulla è variato rispetto al primo aggiornamento della Dichiarazione Ambientale 2010-2013, convalidato il 23.12.2010, tranne i seguenti dati, riferiti al 2010 e determinati a consuntivo al 31.12.2010; non sono ancora disponibili i dati per l'anno 2011.

<i>Anno</i>	<i>Monterotondo Marittimo</i>
2001	468.000
2002	494.000
2003	529.000
2004	612.000
2005	494.000
2006	746.000
2007	640.000
2008	662.000
2009	614.000 ⁷
2010	578.600

Tabella 7. Produzione di energia elettrica nel territorio comunale al 31.12.2010 (MWh). Fonte ENEL

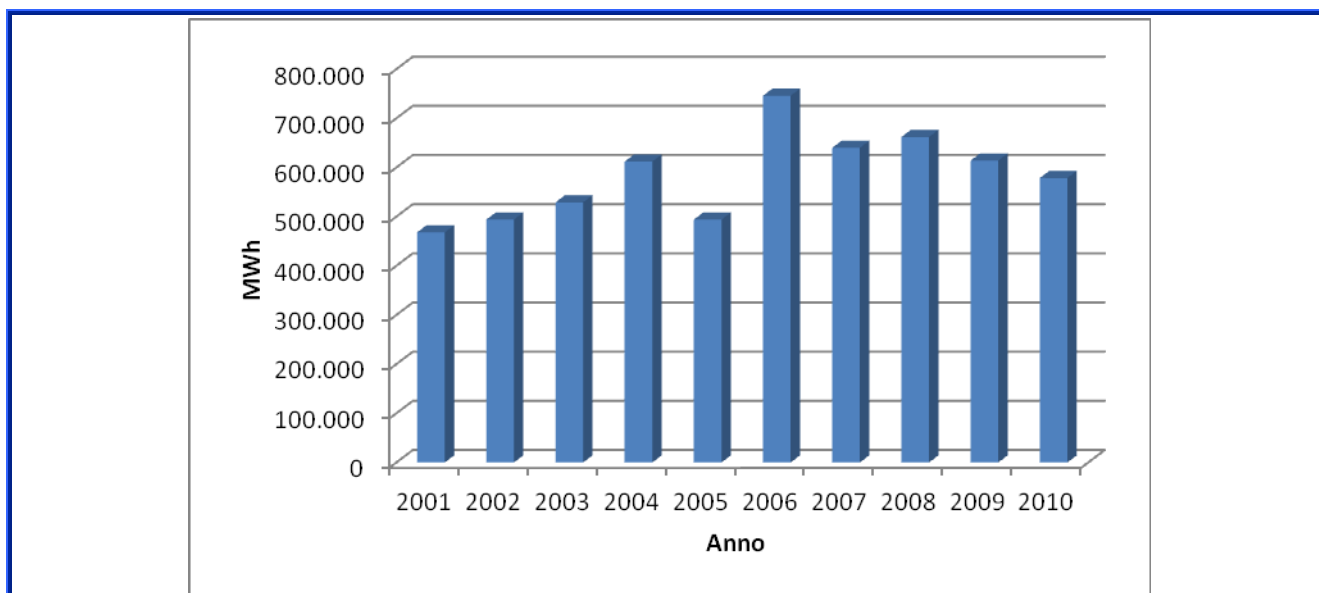


Grafico 8. Produzione di energia elettrica nel territorio comunale al 31.12.2010 (MWh). Fonte ENEL.

I dati 2010 sono in leggera diminuzione rispetto al 2009.

Le produzioni di energia elettrica per queste centrali negli anni 2008-2011 sono riassunte nella seguente tabella:

⁷ La produzione è diminuita per il fermo impianto di S. Martino (3 mesi)

<i>Centrale</i>	<i>MWh Prodotti 2008</i>	<i>MWh prodotti/abit. 2008</i>	<i>MWh Prodotti 2009</i>	<i>MWh prodotti/abit. 2009</i>	<i>MWh Prodotti 2010</i>	<i>MWh prodotti/abit. 2010</i>
Nuova S. Martino	314.328,451	239,579	311.479,190	223,443	254.489,548	182,5607
Nuova Lago Boracifero	79.839,695	60,853	81.950,468	58,788	85.148,144	61,08188
Carboli 1	90.465,658	68,952	88.451,291	63,451	100.764,182	72,28421
Carboli 2	118.892,640	90,619	94.130,277	67,525	93.837,563	67,31532
S.Martino 2-3	0	0	-	-	Dato complessivo con Nuova S. Martino	
Nuova Monterotondo	58.725,268	44,760	41.282,070	29,614	44.364,608	31,8254

Tabella 9. Produzione di energia elettrica negli anni 2008-2011 nelle centrali ENEL del Comune di Monterotondo Marittimo. Fonte ENEL.

Le produzioni di energia elettrica per queste centrali per l'anno 2011 saranno disponibili per il mese di Giugno 2012.

Teleriscaldamento

Nulla è variato rispetto al primo aggiornamento della Dichiarazione Ambientale 2010-2013, convalidato il 23.12.2010.

Combustibili

Nulla è variato rispetto al primo aggiornamento della Dichiarazione Ambientale 2010-2013, convalidato il 23.12.2010.

Inquinamento elettromagnetico

Nulla è variato rispetto al primo aggiornamento della Dichiarazione Ambientale 2010-2013, convalidato il 23.12.2010.

8 LE ATTIVITÀ ED I SERVIZI DEL COMUNE DI MONTEROTONDO MARITTIMO ED I RELATIVI IMPATTI

Nulla è variato rispetto al primo aggiornamento della Dichiarazione Ambientale 2010-2013, convalidato il 23.12.2010, tranne i seguenti dati:

<i>Attività o servizio</i>	<i>Erogato dal Comune</i>	<i>Terzi affidatari</i>
Gestione Centro di Raccolta rifiuti in loc. Carboli	NO	Accordo di Programma tra Comune e Co.Se.Ca del 14.06.2010, con validità 6 anni.

Tabella 10. Attività gestite direttamente dal Comune o date in affidamento a terzi

Gestione uffici di proprietà comunale

Nulla è variato rispetto al primo aggiornamento della Dichiarazione Ambientale 2010-2013, convalidato il 23.12.2010, tranne i seguenti dati:

Il comune impiega 12 addetti.

I consumi di materie prime e prodotti monitorati negli ultimi anni sono stati i seguenti, stimati sulla base degli acquisti:

<i>Materiale</i>	<i>2006</i>	<i>2007</i>	<i>2008</i>	<i>2009</i>	<i>2010</i>	<i>Set 2011</i>
N° risme di carta A4	468	340	352	380	300	260
N° cartucce per stampanti inkjet	30	24	28	30	12	10
N° toner per fotocopiatrici	20	36	32	30	20	18
Kg di prodotto antincrostazione per telerisc.	100	100	250	200	200	200
Kg di sale da neve	0	0	0	0	3.750	0
Kg di cemento	300	300	0	50	250	250
Kg di vernice stradale	150	0	100	0	150	0

Tabella 11. Consumi di materie prime.

<i>Materiale/dipendente</i>	<i>2006</i>	<i>2007</i>	<i>2008</i>	<i>2009</i>	<i>2010</i>	<i>Set 2011</i>
N° risme di carta A4	31,20	22,67	23,47	31,67	25,00	21,67
N° cartucce per stampanti inkjet	2,00	1,60	1,87	2,5	1,00	0,83
N° toner per fotocopiatrici	1,33	2,40	2,13	2,5	1,67	1,50

Tabella 12. Consumi di materie prime per addetti degli uffici

Nel 2010 è stato raggiunto l'obiettivo dell'acquisto del 50% di carta riciclata o con marchio "Ecolabel". La carta acquistata è 100% a marchio Ecolabel oppure ECF (Chlorine free).

Per i consumi energetici si veda quanto riportato nel paragrafo "Gestione strutture di proprietà comunale".

Il servizio di pulizia degli uffici comunali è svolto dalla Pulimagil, secondo il contratto rinnovato con atto rep. N. 2380 del 02.08.2010.

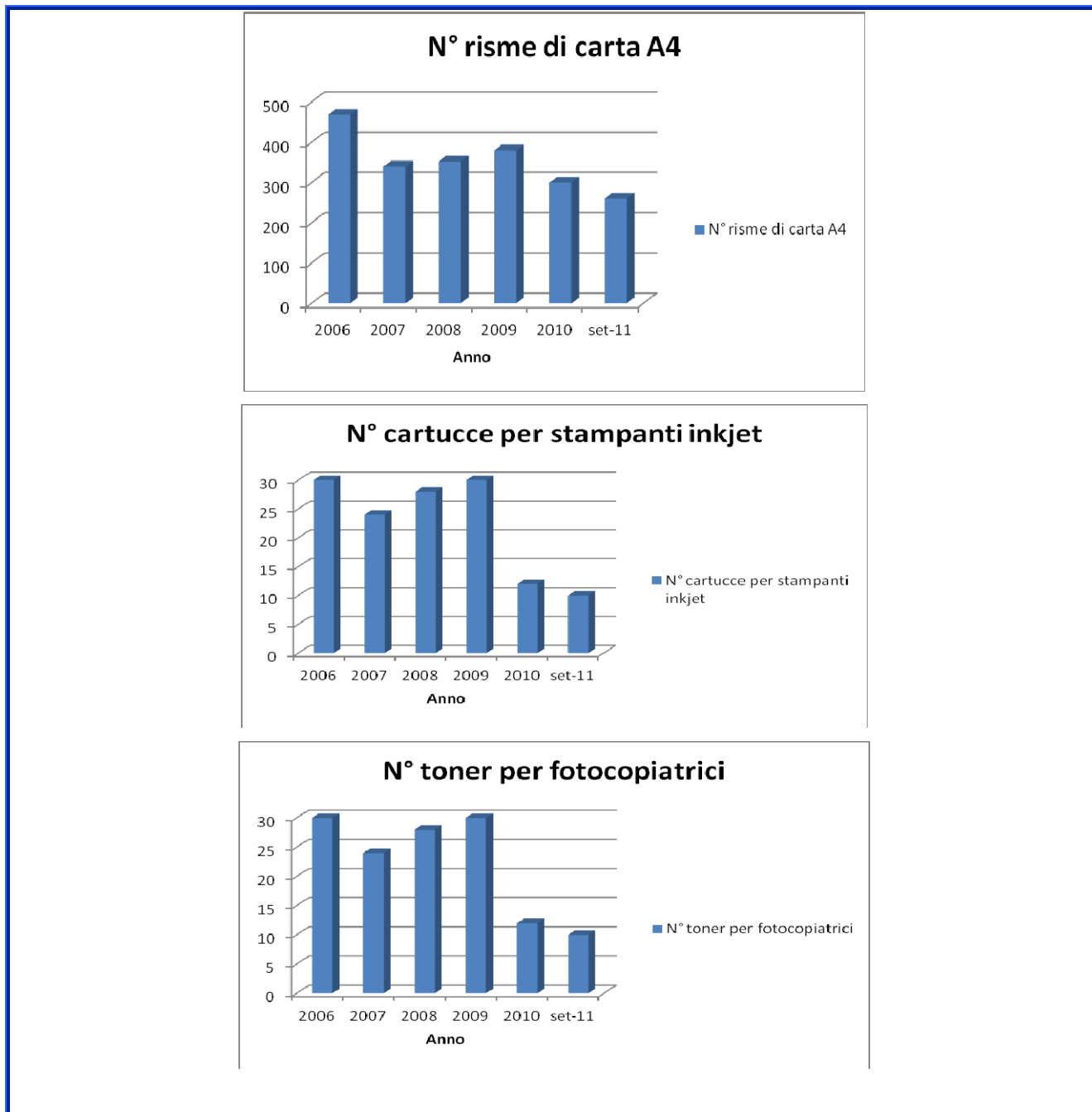


Grafico 13. Numero di risme acquistate, cartucce e toner consumati per anno.

L'andamento discontinuo dei consumi di materie prime per ufficio è dovuto alle diverse tipologie di attività burocratiche che il comune ogni anno deve affrontare. Gli acquisti di materiale per la manutenzione risultano costanti, nel 2010 è stato necessario acquistare molto sale da neve per affrontare le avverse condizioni meteo.

Gestione strutture di proprietà comunale

Nulla è variato rispetto al primo aggiornamento della Dichiarazione Ambientale 2010-2013, convalidato il 23.12.2010, tranne i seguenti dati:

Le strutture di proprietà comunale sono elencate di seguito con specificazione di quelle soggette a CPI:

<i>Denominazione</i>	<i>Ubicazione</i>	<i>Stato di conservazione</i>	<i>Area (mq)</i>	<i>Soggetto a CPI</i>	<i>Note</i>
Biblioteca	Monterotondo Marittimo, via Bardelloni, 74	Discreto	169 m ²	NO	
Archivio	Monterotondo Marittimo, via Bardelloni, 70	Discreto	22 m ²	NO	
Sala riunioni	Monterotondo Marittimo, via Pietro Gori	Buono; ristrutturato	55 m ²	NO	
Sala del Consiglio	Monterotondo Marittimo, via Bardelloni	Discreto; ristrutturata	56 m ²	NO	Impianto elettrico realizzato prima del 1990
Palazzo Comunale	Monterotondo Marittimo, via Bardelloni, 64	Buono; ristrutturato	600 m ²	NO	Ospita gli Uffici Pubblici
Scuola Materna	Monterotondo Marittimo, via Magenta	Buono	332 m ²	NO	
Locali comunali	Monterotondo Marittimo, via Magenta	Buono	126 m ²	NO	
Scuola media ed elementare	Monterotondo Marittimo, via G.Garibaldi, 54-56	Discreto	994 m ²	SI (serbatoio GPL per mensa)	Pratica n.16182 rinnovo del CPI del 9 giugno 2011, valido fino al 07.04.2017.
Locali operai	Monterotondo Marittimo, via G.Garibaldi, 54-56	Discreto	600 m ²	NO	
Impianto sportivo (campo da calcio, tennis e campo di calcetto)	Monterotondo Marittimo, loc. Pian di Giunta, via G.Rossa	Discreto		SI (serbatoio GPL per caldaia)	Pratica n. 14307 rilascio del CPI del 7 febbraio 2011, valido fino al 20.12.2016.

<i>Denominazione</i>	<i>Ubicazione</i>	<i>Stato di conservazione</i>	<i>Area (mq)</i>	<i>Soggetto a CPI</i>	<i>Note</i>
Caserma carabinieri con residenza militari	Monterotondo Marittimo, via Garibaldi	Buono		NO	Caserma e due unità di abitazione riservate ai militari
Magazzino	Monterotondo Marittimo, via Farini	In fase di ristrutturazione	51 m ²	NO	
Sede ufficio Polizia Municipale	Monterotondo Marittimo, via Bardelloni, 62	Buono; ristrutturato	12 m ²	NO	
Teatro del Ciliegio	Monterotondo Marittimo, Largo Magenta	Ottimo	350 m ²	SI	Pratica n.12593 rilascio del CPI del 2 marzo 2011, valido fino al 31.01.2017.
Palazzetto dello Sport	Monterotondo Marittimo	Buono	1100 m ²	NO	Agibile fino a 100 presenze
Cimitero	Frassine	Mediocre	650 m ²	NO	
Cimitero	Monterotondo Marittimo	Discreto	2300 m ²	NO	
Sala polivalente	Frassine	Ottimo	50 m ²	NO	Adibito ad ambulatorio e seggio elettorale
Ex-frantoio	Monterotondo Marittimo	Ottimo	250 m ²	NO	Adibito a museo e punto di accoglienza turistica (sede della Porta del Parco)
Presidio Croce Rossa Italiana – Centro Operativo Comunale ⁸	Monterotondo Marittimo	Ottimo	120 m ²	NO	Ultimato ed attivo

Tabella 14. Elenco proprietà immobiliari del Comune di Monterotondo Marittimo.

⁸⁸⁸ La parte adiacente (Centro Socio-Sanitario) è stata acquistata dalla ASL.

<i>Edificio Comunale/anno</i>	<i>2008</i>	<i>2009</i>	<i>2010</i>	<i>2011 (set)</i>
Biblioteca	0,631	1,155	2,990	1,772
Sala riunioni + Sala del Consiglio	3,105	3,141	3,979	3,000
Palazzo Comunale	5,731	7,661	8,464	6,536
Scuola materna	7,902	9,740	7,103	4,164
Scuola elementare e media	19,142	15,634	15,363	8,404
Mensa scolastica	22,102	26,456	25,592	12,177
Teatro del Ciliegio	3,866	7,223	10,882	9,430
Immobile Frassine	0,363	1,085	0,149	0,101
Saletta Via P. Gori	0,208	0,483	3,580	4,000
Ambulatorio loc. Frassine	0,124	0,138	- ⁹	-
Campo Sportivo	13,672	15,374	15,109	14,267
Palazzetto dello Sport	12,659	17,355	17,861	14,142
Cimitero	10,478	7,087	7,746	6,012
Pompe loc. Giardino	9,994	21,034	25,710	17,867
Pompe loc. Frassine	-	21,117	13,561	- ¹⁰
W.C. Frassine	0,036	0,075	0,000	0,004
Rocca degli Alberti	1,345	0,297	0,349	0,035
Fabb. uso promiscuo c/o Lagoni	14,354	9,788	26,057	0,454 ¹¹
Porta del Parco ex frantoio	1,249	2,552	2,588	2,190
Centro Socio Sanitario – Prot. Civ.		0,000	0,478 ¹²	0 ¹³
Centro Socio Sanitario – C.R.I.			0,833 ¹⁴	0,260
Palazzo del Principe – loc. Lagoni ¹⁵			0,469	2,841

Tabella 15. Consumi elettrici degli immobili comunali (MWh).

I dati della tabella precedente e del grafico seguente riferiti al 2011 sono aggiornati al mese di settembre. Sono state aggiunte nella tabella le nuove utenze: Centro Socio Sanitario – protezione civile, Centro Socio Sanitario - CRI e Palazzo del Principe in loc. Lagoni, per le quali i consumi 2009-2010 erano dovuti solamente alle attività di cantiere.

⁹ Edificio dismesso.

¹⁰ Dato non disponibile.

¹¹ Mancato utilizzo

¹² Consumo cantiere

¹³ Dato non disponibile.

¹⁴ Consumi cantiere

¹⁵ Sede del GRISNA – Gruppo Ricerche Storico, Naturalistico ed Archeologico.

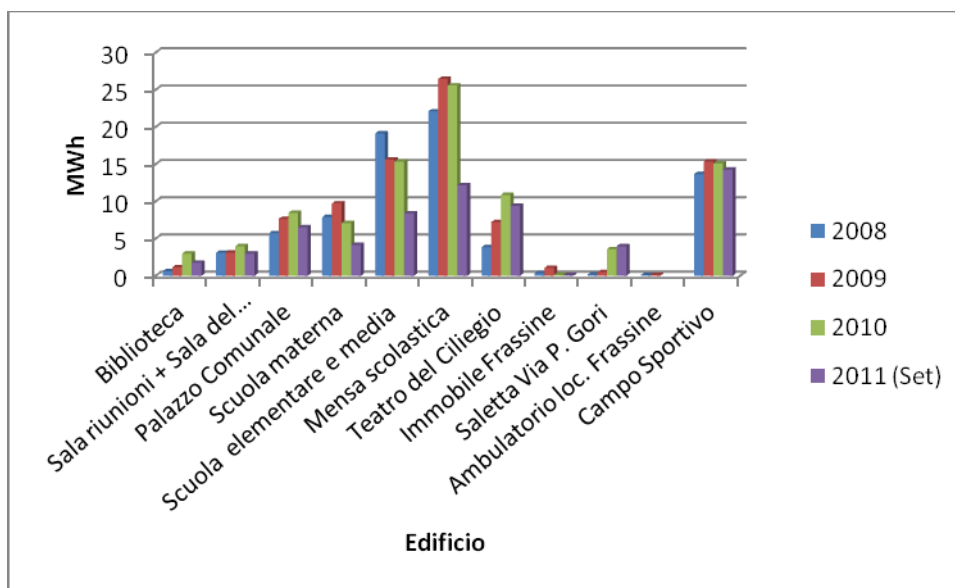


Grafico 16. Consumi elettrici degli immobili comunali, ultimi quattro anni (MWh).

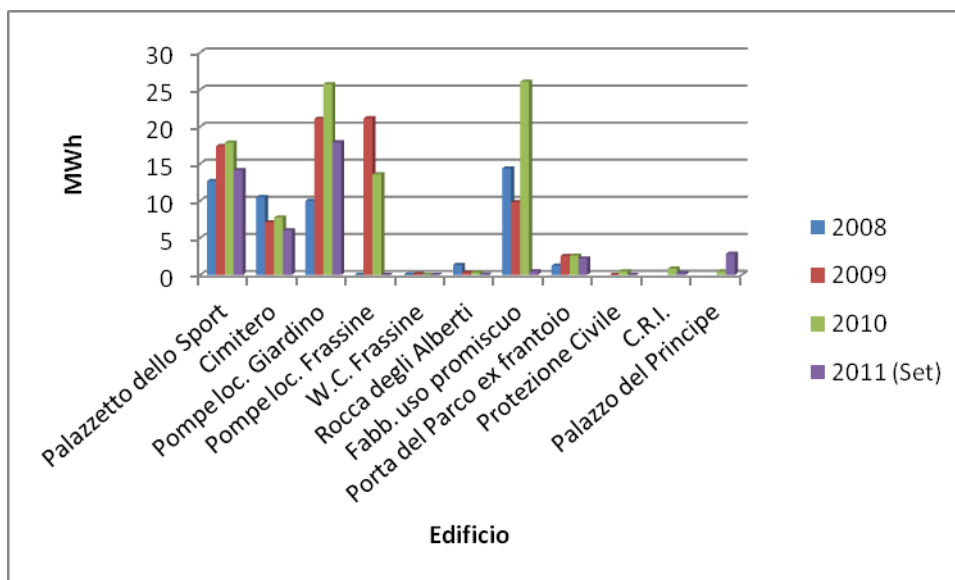


Grafico 17. Consumi elettrici degli immobili comunali, ultimi quattro anni (MWh).

2007	2008	2009	2010	Set 2011
268,559	328,225	339,770	416,815	270,650

Tabella 18. Consumo annuo di energia elettrica (MWh) per il teleriscaldamento.

Le fluttuazioni del consumo sono dovute alle variazioni di condizioni meteorologiche.

Gestione Impianti Sportivi “Pian di Giunta” & “Palazzetto dello Sport”

Nulla è variato rispetto al primo aggiornamento della Dichiarazione Ambientale 2010-2013, convalidato il 23.12.2010.

Gestione dei mezzi comunali

Nulla è variato rispetto al primo aggiornamento della Dichiarazione Ambientale 2010-2013,



convalidato il 23.12.2010, tranne i seguenti dati:

Per quanto riguarda i mezzi di proprietà del Comune, essi vengono elencati nella tabella seguente.

<i>Tipologia mezzo</i>	<i>Destinazione</i>	<i>Classe ambientale di omologaz. CE</i>	<i>Alimentazione</i>	<i>Targa</i>	<i>Anno imm.</i>
Alfa Romeo 159	Servizi generali	Euro 4	Gasolio	EH993RY	2011
Fiat Iveco - camion	Servizi manutentivi	Euro 4	Gasolio	DZ266JW	2011
Bobcat Caterpillar	Servizi manutentivi	Euro 4	Gasolio	AFN555	2011
Scooter	Ufficio Polizia Municipale	Euro 4	Benzina verde	YA00862	2011
Fiat Panda Van Business	Servizio Tecnico	Euro 3	Benzina verde	BW769JT	2001
Autocarro Gasolone 28	Servizi manutentivi	Euro 3	Gasolio	CY986W F	2006
Ape car Poker	Servizi manutentivi		Benzina verde	BE63806	2002
Fiat Panda 4x4 Tracking	Ufficio Polizia Municipale		Benzina verde	BW707JV	2002
Escavatore a cingoli Case CK15	Servizio tecnico				<1990
Fiat Stilo JTD Turbo diesel	Servizi generali	Euro 3	Gasolio	BY476ZJ	2002
Fiat Punto	Servizi generali	Euro 4	Gasolio	CK923CR	2003

Tabella 19. Elenco mezzi di proprietà del Comune.

Tutti gli autoveicoli risultano in stato di conservazione da discreto ad ottimo.

Nel 2011 sono stati acquistati n.1 autovettura, n.1 camion in permuta, n.1 bobcat e n.1 scooter.

I consumi annui di carburante per i veicoli di competenza comunale, aggiornati al settembre 2011, sono sintetizzati nella tabella seguente:

<i>Funzione</i>	<i>Targa</i>	<i>Alimentazione</i>	<i>Consumo (litri carburante)</i>			
			2008	2009	2010	2011 (set)

<i>Funzione</i>	<i>Targa</i>	<i>Alimentazione</i>	<i>Consumo (litri carburante)</i>			
Fiat Panda Van Business	BW769J T	Benzina	175,03	173,28	347,69	271,54
Fiat Iveco con gru e cestello	BJ439T B	Gasolio	441,49	402,01	250,80	119,53
Autocarro Gasolone 28	CY986 WF	Gasolio	882,02	845,58	821,75	499,00
Ape car Poker	BE6380 6	Benzina	363,39	283,14	364,23	225,60
Fiat Panda 4x4 Tracking	BW707J V	Benzina	1.005,80	824,82	663,79	243,48
Escavatore a cingoli Case CK15		Gasolio	251,54	440,88	146,48	156,60
Fiat Stilo JTD Turbo diesel	BY476Z J	Gasolio	982,27	697,75	995,17	329,08
Fiat Punto	CK923 CR	Gasolio	621,50	503,90	679,18	381,83
Scooter	YA0086 2	Benzina				63,94
Alfa Romeo 159	EH993R Y	Gasolio				541,81
Bobcat Caterpillar	AFN555	Gasolio				76
Fiat Iveco - camion	DZ266J W	Gasolio				189,18
Totale gasolio			3.178,82	2.890,12	2.893,38	2.293,03
Totale benzina			1.544,22	1.281,24	1.375,71	804,56
Totale			4.723,04	4.171,36	4.269,09	3.097,59
Consumo/dipendente			393,59	347,61	355,75	258,13

Tabella 20. Consumi di carburante per autotrazione, anni 2008 - 2011

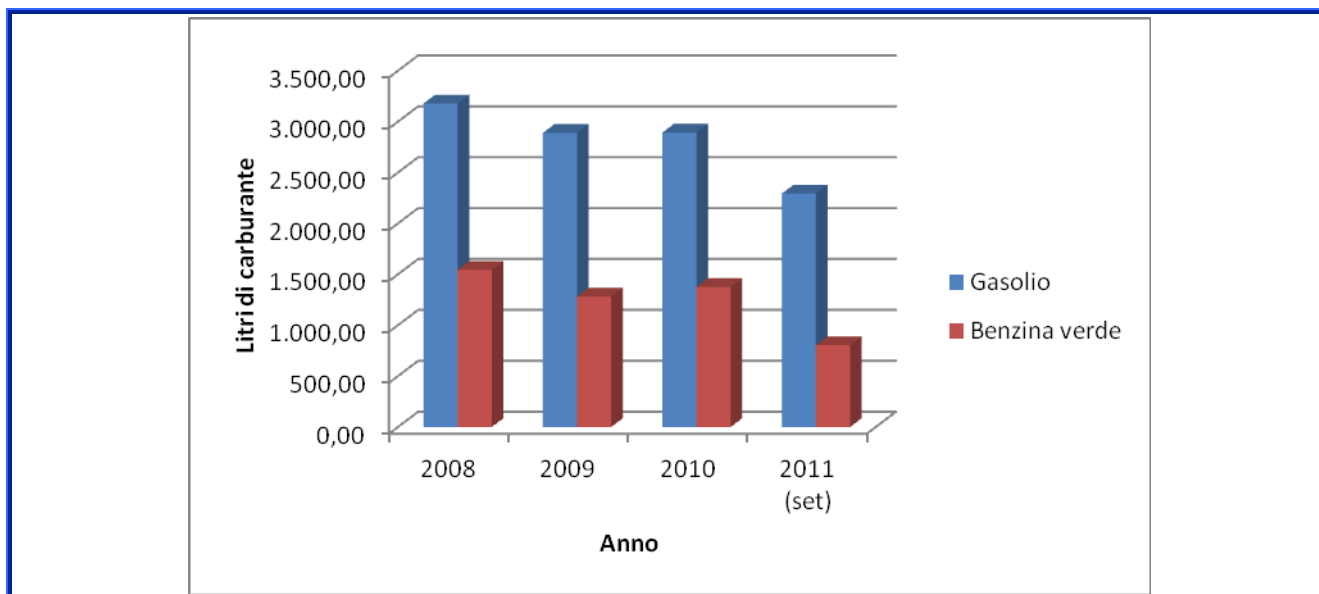


Grafico 21. Consumi di carburante per autotrazione, anni 2008 - 2011, in litri

Per il 2011 la tendenza dei consumi (aggiornati al settembre 2011) risulta in linea rispetto al 2010, considerando sia i mezzi di rappresentanza che quelli operativi. Gli interventi di riparazione degli automezzi comunali sono affidate di volta in volta ad officine della zona.

Trasporto scolastico e sorveglianza alunni

Nulla è variato rispetto al primo aggiornamento della Dichiarazione Ambientale 2010-2013, convalidato il 23.12.2010.

Ristorazione scolastica

Nulla è variato rispetto al primo aggiornamento della Dichiarazione Ambientale 2010-2013, convalidato il 23.12.2010, tranne i seguenti dati: al 30/09/2011 il consumo di GPL per la mensa si è attestato su circa 600 litri, contro i 1.000 litri del 2010.

Nell'anno 2011 è stato redatto un nuovo capitolato per l'affidamento del servizio di ristorazione scolastica, sono previsti requisiti, ambientali riguardanti la scelta dei prodotti a filiera corta, biologici ed equosolidali, tovaglie usa e getta a marchio ecologico, uso di detergenti ecocompatibili e utilizzo di acqua del rubinetto.

Gestione servizi cimiteriali

Nulla è variato rispetto al primo aggiornamento della Dichiarazione Ambientale 2010-2013, convalidato il 23.12.2010.

Pianificazione territoriale

Strumenti di pianificazione

Nulla è variato rispetto al primo aggiornamento della Dichiarazione Ambientale 2010-2013, convalidato il 23.12.2010, tranne i seguenti dati:

Piano di Fabbricazione: ultima variante con accordo di programma del 27.04.1994 approvata con D.P.G.R. n. 501 del 15.06.1994; in vigore fino alla approvazione del Regolamento Urbanistico, adottato con D.C.C. n. 46 del 27.10.2011.

Regolamento del Piano di classificazione acustica è in fase di predisposizione e seguirà l'iter del Regolamento Urbanistico di cui costituirà parte integrante;

Piano Strutturale

Nulla è variato rispetto al primo aggiornamento della Dichiarazione Ambientale 2010-2013, convalidato il 23.12.2010.

Regolamento urbanistico

Il Regolamento urbanistico è lo strumento applicativo del Piano Strutturale e localizza, in particolare, le dotazioni di alloggi, di nuove attività produttive e di residenze turistiche, rispettando i canoni dello sviluppo sostenibile.

Il Regolamento Urbanistico del Comune di Monterotondo Marittimo, adottato in data 27 ottobre 2011, agli articoli 103-112 contiene norme sulle energie rinnovabili, in particolare prevede specifiche clausole di incentivazione dell'energia da fonte fotovoltaica e solare termico: la installazione di impianti fino ad 1 kWp è obbligatoria in caso di nuove edificazioni, mentre per installazioni di maggiori potenzialità sono previste riduzioni di varia entità sugli oneri di urbanizzazione secondaria, a seconda della quota del fabbisogno dell'utenza coperta con fonte fotovoltaica.

Pianificazione acustica del territorio

Nulla è variato rispetto al primo aggiornamento della Dichiarazione Ambientale 2010-2013, convalidato il 23.12.2010.

Pianificazione della risposta alle emergenze

Nulla è variato rispetto al primo aggiornamento della Dichiarazione Ambientale 2010-2013, convalidato il 23.12.2010.

Assortimento dei prodotti (scelta delle materie prime acquistate dal Comune)

Nulla è variato rispetto al primo aggiornamento della Dichiarazione Ambientale 2010-2013, convalidato il 23.12.2010.

Bilancio e comportamenti ambientali degli appaltatori, dei subappaltatori e dei fornitori

In campo ambientale l'Amministrazione Comunale usufruisce, presso fornitori esterni, attualmente di:

- Servizio di pulizia uffici;
- Servizio di sorveglianza alunni nel trasporto scolastico;
- Servizio di ristorazione scolastica;
- Servizio di gestione dell'illuminazione pubblica (parziale);
- Servizio di smaltimento delle acque reflue fognarie (tramite AATO);
- Servizio di gestione della rete di acquedotto (tramite AATO);
- Servizio di gestione RSU ed igiene urbana;
- Servizio di gestione del Centro di Raccolta Rifiuti
- Servizio di pulizia strade;
- Servizio di gestione della RD;
- Servizio di manutenzione del verde pubblico e della viabilità minore;
- Gestione impianti di smaltimento dei rifiuti;

- Servizi di manutenzione vari;
- Servizio di Protezione Civile (in parte): Vigilanza Antincendi Boschivi fino al 31.12.2011.
- Cantieri vari.

Ciascuno di questi servizi viene esaminato nel dettaglio in un apposito paragrafo del presente capitolo.

L'affidamento dei servizi viene gestito considerando di volta in volta gli aspetti ambientali coinvolti e imponendo ai fornitori il rispetto dei criteri ambientali richiesti dall'Amministrazione comunale, oltre che il rispetto di tutte le normative ambientali da parte del fornitore.

Gestione dell'acquedotto

Nulla è variato rispetto al primo aggiornamento della Dichiarazione Ambientale 2010-2013, convalidato il 23.12.2010, tranne i seguenti dati:

Per l'anno 2011 si hanno i risultati delle seguenti analisi effettuate:

- 11 gennaio 2011, analisi batteriologiche su n. 2 campioni di acqua potabile da fontane pubbliche, riscontrati superamenti su tutti i parametri di uno dei due campioni, sull'altro sono risultati completamente assenti sia Coliformi totali che Escherichia Coli.
- 11 gennaio 2011, analisi chimiche su n. 4 campioni di acqua potabile da fontane pubbliche. Tutti i parametri rispettano il D.Lgs n. 31 del 02/02/2001 e successive modifiche.
- 27 gennaio 2011, analisi batteriologiche su n. 1 campioni di acqua potabile da fontane pubbliche, risultati completamente assenti sia coliformi totali che Escherichia Coli.
- 7 aprile 2011, analisi batteriologiche su n.4 campioni di acqua potabile da fontane pubbliche, risultati completamente assenti sia Coliformi totali che Escherichia Coli.
- 16 giugno 2011, analisi chimiche su n.11 campioni di acqua potabile da fontane pubbliche. Tutti i parametri rispettano il D.Lgs n. 31 del 02/02/2001 e successive modifiche, tranne per due campioni prelevati in loc.Chiesa Frassine.
- 16 giugno 2011, analisi batteriologiche su n. 10 campioni di acqua potabile da fontane pubbliche, risultati completamente assenti sia Coliformi totali che Escherichia Coli su tutti i campioni.

Si fa notare che non è più vigente il preesistente regime di deroga per i parametri boro ed arsenico.

Gestione di depurazione e fognature

Nulla è variato rispetto al primo aggiornamento della Dichiarazione Ambientale 2010-2013, convalidato il 23.12.2010.

Rete fognaria

Nulla è variato rispetto al primo aggiornamento della Dichiarazione Ambientale 2010-2013, convalidato il 23.12.2010.

Depurazione

Nulla è variato rispetto al primo aggiornamento della Dichiarazione Ambientale 2010-2013, convalidato il 23.12.2010, tranne i seguenti dati:

Per quanto riguarda il trattamento dei reflui, il centro urbano di Monterotondo Marittimo è dotato di un impianto di depurazione con potenzialità di 1.400 abitanti/equivalenti.

Di seguito si riportano le analisi effettuate dall'Acquedotto del Fiora S.p.A. presso il depuratore di Monterotondo M.mo:

Data	COD (ppm)		BOD (ppm)		SST (ppm)	
	Ingr.	Usc.	Ingr.	Usc.	Ingr.	Usc.
19/10/2010	697	84,6	529	27	380	40
30/11/2010	959	58,5	730	12	478	46
07/04/2011	760	34	570	10	234	18
16/06/2011	891	63,1	619	10	392	14
29/08/2011	1011	39,7	810	5	430	10
04/10/2011	1765	34,7	1380	8	840	13

Tabella 22. Analisi delle acque reflue dell'abitato di Monterotondo M.mo.

L'impianto in parola, di potenzialità inferiore ai 2000 abitanti equivalenti, risponde alle caratteristiche dei "trattamenti appropriati" di cui alla L.R. 20/2006 e s.m.i. e R.R.46/2008. Per lo scarico dell'impianto non sono previsti dalla vigente normativa limiti specifici da rispettare.

A titolo di raffronto, comunque, per impianti di taglia maggiore, i limiti imposti dal D.Lgs. 152/06 sono:

COD = 125 mg/l;

BOD = 25 mg/l;

SST = 35 mg/l.

Nel caso di soluzioni acquose 1 mg/l corrisponde a 1 ppm.

Gestione dell'illuminazione pubblica

Nulla è variato rispetto al primo aggiornamento della Dichiarazione Ambientale 2010-2013, convalidato il 23.12.2010, tranne le seguenti informazioni:

Si sono avuti negli ultimi anni i seguenti consumi di energia elettrica per la pubblica illuminazione:

	2006	2007	2008	2009	2010	Set 2011
Illum. pubblica	87,748	62,816	218,153	92,127	146,699	123,263

Tabella 23. Consumi elettrici dell'Illuminazione pubblica.(MWh)

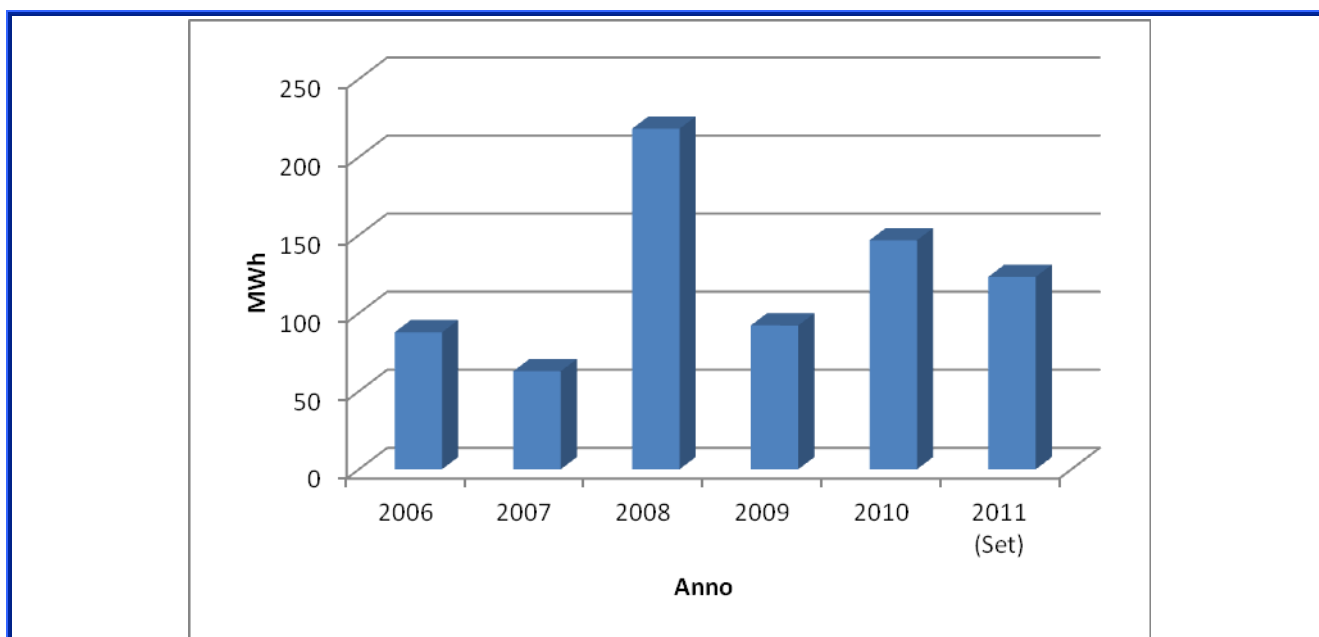


Grafico 24. Consumi elettrici dell'illuminazione pubblica.(MWh)

Al momento, nel territorio comunale sono installati:

- n.165 punti-luce nel Capoluogo;
- n.22 a Lago Boracifero;
- n.17 nella frazione di Frassine,

per un totale di n.204 punti-luce totali.

	2008	2009	2010	Set 2011
Punti luce installati	154	154	204	204
Consumo/punto luce (MWh/anno)	1,42	0,6	0,7	0,6

Tabella 25. Consumi elettrici a punto luce dell'illuminazione pubblica.

Come si vede dalla tabella precedente, con le nuove installazioni di punti luce a basso consumo negli ultimi tre anni sono stati ridotti drasticamente i consumi a punto luce installato.

Gestione RSU, RD ed igiene urbana

Manutenzione del verde pubblico

Nulla è variato rispetto al primo aggiornamento della Dichiarazione Ambientale 2010-2013, convalidato il 23.12.2010.

Gestione della raccolta dei rifiuti

Nulla è variato rispetto al primo aggiornamento della Dichiarazione Ambientale 2010-2013, convalidato il 23.12.2010, tranne i seguenti dati:

Il servizio è affidato a CO.SE.CA.

Si riportano di seguito i dati sulla raccolta dei rifiuti relativi agli ultimi tanni forniti dal CO.SE.CA.

	2007	2008	2009	2010
RSU (t)	520,22	547,38	525,88	548,29
RD (t)	181,72	165,02	241,31	227,97
RSU Totale (t)	701,94	712,39	767,19	776,26
RSU/Abitante (t/ab)	0,54	0,55	0,55	0,55
% differenziata	27,54%	24,64%	33,46%	31,24%

Tabella 26. Produzione di rifiuti e raccolta differenziata, in tonnellate. Fonte: Sito internet A.R.R.R.

La percentuale di raccolta differenziata raggiunta nel 2009 è stata del 33,46%, , mentre nel 2010 ha raggiunto il 31,24%, la leggera diminuzione è probabilmente dovuta alla ridotta produzione delle aziende dovuta alla sfavorevole congiuntura economica. Il dato, pur inferiore alla media regionale per il 2010 (40,06%) è comunque superiore alla prestazione media provinciale (28,38%). Si auspica un miglioramento di tale percentuale per la messa a regime del Centro di Raccolta, operativo dal giugno 2011, e per la distribuzione di ulteriori compositori.

Da notare inoltre che la produzione pro capite di RSU comunale è pressoché costante negli anni e si attesta sul valore di 0,55 t/abitante, a fronte di un dato medio provinciale di 0,69 t/abitante e regionale di 0,67 t/abitante.

I dati del 2011 relativi alla raccolta differenziata ed alla produzione dei rifiuti ad oggi non sono ancora disponibili.

Impianti di smaltimento e stoccaggio dei rifiuti

Nulla è variato rispetto al primo aggiornamento della Dichiarazione Ambientale 2010-2013, convalidato il 23.12.2010, tranne i seguenti dati:

Quadro riassuntivo: bilancio dei rifiuti

Si riportano nella tabella seguente i dati di raccolta differenziata ed indifferenziata di rifiuti effettuata sul territorio comunale, relativi agli anni dal 2008 al 2010.

CER	2010			2009			2008		
	Rifiuti da Raccolta Differenziata	Rifiuti da ingombranti	Totale recupero	Rifiuti da Raccolta Differenziata	Rifiuti da ingombranti	Totale recupero	Rifiuti da Raccolta Differenziata	Rifiuti da ingombranti	Totale recupero
080318	-	-	-	0,010	-	0,010	-	-	0,000
150101	-	14,970	14,970	-	28,060	28,060	-	-	0,000
150102	-	-	-	-	-	0,000	-	30,520	30,520
150106	62,352	-	62,352	51,654	-	51,654	-	-	0,000
150107	-	-	-	-	-	0,000	46,775	-	46,775
160103	-	3,661	3,661	-	0,986	0,986	-	-	0,000

	2010			2009			2008		
200101	34,560	-	34,560	34,242	-	34,242	-	0,950	0,950
200102	-	-	-	-	-	0,000	38,232	-	38,232
200110	8,720	-	8,720	8,300	-	8,300	-	-	0,000
200121	-	-	-	-	-	0,000	10,260	-	10,260
200123	-	3,080	3,080	2,160	0,700	2,860	-	-	0,000
200125	-	-	-	-	-	0,000	2,820	-	2,820
200131-200132	-	-	-	0,056	-	0,056	0,056	-	0,056
200133-160601	-	0,845	0,845	1,080	0,450	1,530	-	-	0,000
200134	-	-	-	0,148	-	0,148	0,236	-	0,236
200135	-	1,378	1,378	-	-	0,000	-	-	0,000
200136	-	5,740	5,740	-	1,150	1,150	-	0,700	0,700
200138	4,380	7,445	11,825	5,740	16,230	21,970	0,340	10,700	11,040
200139	-	2,550	2,550	-	2,270	2,270	-	3,870	3,870
200140	-	11,497	11,497	-	14,880	14,880	-	16,270	16,270
200201	88,280	-	88,280	88,180	-	88,180	15,540	-	15,540
totale recupero	198,292	51,166	249,458	191,570	64,726	256,296	114,259	63,010	177,269

Tabella 27. *Quantitativi di rifiuti differenziati raccolti negli ultimi 3 anni (t). Fonte: Co.Se.Ca.*

I dati del 2011 relativi alla raccolta differenziata ed alla produzione dei rifiuti ad oggi non sono ancora disponibili.

A seguito dell'ottenimento del contributo dell'ATO Toscana Sud e della volontà del Comune di aumentare la percentuale della raccolta differenziata, è stato approvato un regolamento per l'attuazione del compostaggio domestico con D.C.C. n. 31 del 28.06.2010 e conseguente Bando, già pubblicato; dal 01.01.2011 chi attiva il compostaggio avrà uno sconto del 25% sulla TARSU.

Sono stati distribuiti n.63 compostori (utilizzati da n.87 famiglie). Il monitoraggio sulla corretta gestione dei compostori è stato effettuato nel 2011 con controlli "a campione", senza preavviso. Dal 2012 beneficeranno della riduzione del 25% della TARSU coloro che hanno preso in consegna i compostori nel 2010.

Nel maggio 2011 è stata inoltre effettuata l'iniziativa "puliamo il mondo", coinvolgendo il maggior numero di cittadini e sono state coinvolte anche le scuole..

Gestione del Centro di Raccolta Rifiuti

Da giugno del 2011 sul territorio Comunale è attivo un Centro di raccolta dei rifiuti in conformità al D.M. 08.04.2008 e s.m.i (D.M. 13 maggio 2009), realizzato dal Comune e gestito da Co.Se.Ca, con orari di apertura al pubblico, in cui è possibile conferire rifiuti da avviare alla raccolta differenziata. Le tipologie di rifiuti per le quali il Centro di Raccolta è autorizzato, rifiuti urbani ed assimilati, sono le seguenti:

	CER
Imballaggi di carta e cartone	150101
Rifiuti di carta e cartone	200101
Imballaggi in plastica	150102
Rifiuti plastici	200139
Imballaggi in legno	150103
Rifiuti legnosi	200138
Imballaggi in materiali compositi	150105
Imballaggi in materiali misti	150106
Imballaggi in materiale tessile	150109
Rifiuti in vetro	200102
	200302
Rifiuti metallici	200140
Sfalci e potature	200201
Ingombranti	200307
Pneumatici (da utenze domestiche)	200307
Terra e roccia prodotta da parchi, giardini e cimiteri	200202
Rifiuti di apparecchiature elettriche	200123*
Imballaggi in vetro	150107
Imballaggi in metallo	150104
Frazione organica umida	200108
Abiti e prodotti tessili	200110
	200111
Toner per stampa esauriti (Da utenze domestiche)	080318
Componenti rimossi da apparecchi fuori uso	160216
Cartucce toner esaurite	200399
Batterie ed accumulatori al piombo	160601*
	160602*
	160603*
(da utenze domestiche codice	200133*
	200134
Farmaci	200131*
	200132
Tubi fluorescenti	200121
Contenitori T/FC	150110*
	150111*

Filtri olio	160107*
Solventi	200113*
Acidi	200114*
Sostanze alcaline	200115*
Prodotti fotochimici	200117*
Pesticidi	200119*
Rifiuti di apparecchiature elettriche	200135*
	200136
Oli e grassi commestibili	200125
Oli e grassi esausti	200126*
Vernici, inchiostri, adesivi e resine	200127*
	200128
Detergenti con sostanze pericolose	200129*
Detergenti	200130

Attualmente vengono accettati solo rifiuti domestici.

Attività di manutenzione del verde pubblico e della viabilità minore

Nulla è variato rispetto al primo aggiornamento della Dichiarazione Ambientale 2010-2013, convalidato il 23.12.2010.

Servizio di prevenzione ed estinzione incendi boschivi

Nulla è variato rispetto al primo aggiornamento della Dichiarazione Ambientale 2010-2013, convalidato il 23.12.2010.

Manutenzione della rete di teleriscaldamento

Nulla è variato rispetto al primo aggiornamento della Dichiarazione Ambientale 2010-2013, convalidato il 23.12.2010.

Tutela della biodiversità

Nulla è variato rispetto al primo aggiornamento della Dichiarazione Ambientale 2010-2013, convalidato il 23.12.2010.

9 ASPETTI AMBIENTALI DEL COMUNE DI MONTEROTONDO MARITTIMO

Individuazione degli aspetti ambientali

Nulla è variato rispetto al primo aggiornamento della Dichiarazione Ambientale 2010-2013, convalidato il 23.12.2010.

Criterio di significatività

Nulla è variato rispetto al primo aggiornamento della Dichiarazione Ambientale 2010-2013, convalidato il 23.12.2010.

Valutazione degli aspetti ambientali significativi

Nulla è variato rispetto al primo aggiornamento della Dichiarazione Ambientale 2010-2013, convalidato il 23.12.2010, tranne i seguenti dati:

Aspetti diretti	Condizioni normali			Condizioni anormali			Condizioni di emergenza			
	RA	CG	VN	RA	CG	VN	RA	CG	VN	
Attuazione dei piani urbanistici e modificazione del paesaggio	-	S	S	N	S				n.v.	n.v.
Rumore esterno	S	N	N	N	S	S	N	S		n.v.
Produzione e smaltimento rifiuti differenziati	S	S	N	S				n.v.		n.v.
Produzione e smaltimento rifiuti pericolosi e/o speciali	S	S	N	S				n.v.		n.v.

Tabella 28. Valutazione della significatività degli aspetti ambientali diretti

Aspetti indiretti	Condizioni normali			Condizioni anormali			Condizioni di emergenza			
	RA	CG	VN	RA	CG	VN	RA	CG	VN	
Decisioni amministrative e di programmazione	S	S	N	S				n.v.		n.v.
Bilancio e comportamenti ambientali del servizio di raccolta, trasporto e trattamento/smaltimento rifiuti solidi urbani, assimilati, raccolte differenziate, spazzamento delle aree urbane nel territorio comunale e gestione Area di Stoccaggio.	S	S	N	S				n.v.		n.v.

Tabella 29. Valutazione della significatività degli aspetti ambientali indiretti

Il Comune si impegna al miglioramento continuo di tutti gli aspetti ambientali evidenziati nelle tabelle precedenti.

10 PROGRAMMA AMBIENTALE E OBIETTIVI DI MIGLIORAMENTO

Nulla è variato rispetto al primo aggiornamento della Dichiarazione Ambientale 2010-2013, convalidato il 23.12.2010, tranne i seguenti dati:

Stato di avanzamento al settembre 2011 degli obiettivi 2010-2013

Obiettivi raggiunti

	<i>Aspetti Ambientali</i>	<i>Obiettivi di miglioramento</i>	<i>Programmi e stato di avanzamento</i>	<i>Tempi, risorse, responsabilità</i>	<i>Indicatore</i>
2	Utilizzazione di energia elettrica e inquinamento luminoso.	Razionalizzazione del sistema di illuminazione pubblica (completamento del progetto di rifacimento della pubblica illuminazione del capoluogo): adeguamento delle linee di pubblica illuminazione per riduzione dell'inquinamento luminoso e riduzione dei consumi.	Realizzare il sistema di illuminazione a basso consumo energetico e cut-off nel centro storico (gestione S.O.L.E.-gruppo Enel). Lo stato di avanzamento è del 100%: tutte le lampade sono state sostituite.	Termine lavori previsto entro dicembre 2010 responsabile Ing. Antonio Guerrini Risorse: €8.000,00	(%) numero punti-luce sostituiti/ numero punti-luce totali valore atteso 100%
3	Emissione radiazioni elettromagnetiche.	Controllo delle emissioni delle stazioni radio-base presenti sul territorio.	Verificare le emissioni elettromagnetiche del ripetitore Tim in zona Chiesa S. Lorenzo (nel campanile del capoluogo), e dei ripetitori Wind e Vodafone presso gli impianti sportivi e presso la Centrale Enel di Lago Boracifero. Stato di avanzamento: analisi effettuate (100%)	Termine lavori previsto entro dicembre 2010 responsabile Ing. Antonio Guerrini Risorse: 1 giorno/uomo	(%) numero impianti verificati e conformi ai parametri di emissione/ numero impianti totali valore atteso 100%

<i>Aspetti Ambientali</i>	<i>Obiettivi di miglioramento</i>	<i>Programmi e stato di avanzamento</i>	<i>Tempi, risorse, responsabilità</i>	<i>Indicatore</i>
7 Produzione e smaltimento rifiuti solidi urbani e rifiuti differenziati.	Aumento della percentuale di raccolta differenziata	Realizzazione di Centro raccolta rifiuti DM 08.04.2008, in Loc. Carboli. L'avanzamento è del 100%: il Centro di Raccolta è stato inaugurato il 25.06.2011.	Termine dei lavori previsto dicembre 2010 responsabile Ing. Antonio Guerrini Risorse: 5 giorni/uomo, €177.000	realizzazione Centro di Raccolta rifiuti
9 Utilizzazione energia elettrica.	Aumento della percentuale di produzione da fonti rinnovabili	Installazione sistema di produzione a pannelli solari sulla copertura del nuovo centro socio sanitario (13,5 kWp) e degli spogliatoi degli impianti sportivi (4,5 kWp). Completato, impianti in funzione.	Termine dei lavori previsto febbraio 2011 responsabile Ing. Antonio Guerrini Risorse: 5 giorni/uomo €130.000	(n) tetti fotovoltaici realizzati 1 (uno)
10 Produzione e smaltimento rifiuti solidi urbani e rifiuti differenziati.	Aumento della percentuale di raccolta differenziata	Attuazione di intervento "Riduci, ricicla, risparmia" che prevede di assegnare ai cittadini, mediante apposito Bando, un composte per conferirvi la frazione umida degli RSU e verificarne l'utilizzo in appositi siti di conferimento. La proposta progettuale ha ottenuto un finanziamento da parte dell'A.T.O. Toscana Sud. L'avanzamento è del 100% in quanto sono stati consegnati n. 72 compostori, sono stati effettuati da gennaio 2012 i controlli semestrali previsti dal Regolamento.	Termine dei lavori previsto dicembre 2010 responsabile Ing. Antonio Guerrini Risorse: 5 giorni/uomo Risorse economiche: €11.850	(n) % composter consegnati/ composter acquistati valore atteso 80%

Aspetti Ambientali		Obiettivi di miglioramento	Programmi e stato di avanzamento	Tempi, risorse, responsabilità	Indicatore
15	Emissioni in atmosfera e consumi risorse non rinnovabili	Riduzione emissioni in atmosfera e consumi risorse non rinnovabili	Acquisto di nuovi autoveicoli a ridotte emissioni in atmosfera oppure alimentati a GPL, metano o ibridi Acquistata una autovettura EURO 4 nell'anno 2011. RAGGIUNTO.	Termine dei lavori previsto 2013 responsabile Ing. Antonio Guerrini Risorse: €50.000,00	acquisti entro 2013: n.2 autoveicoli

Tabella 30. Programmi ambientali – obiettivi raggiunti

Obiettivi non riproposti per il 2012

Aspetti Ambientali	Obiettivi di miglioramento	Programmi e stato di avanzamento	Tempi, risorse, responsabilità	Indicatore	
5	Emissioni sonore	Controllo delle emissioni acustiche sul territorio.	Adottare il Regolamento del Piano di classificazione acustica. Lo stato di avanzamento è del 40% in quanto è stata redatta la bozza di Regolamento, attualmente allo studio del competente Ufficio per essere proposta alla Giunta Comunale ed alle Commissioni consiliari. Si ritiene di non riprogrammare al momento l'obiettivo, perché storicamente non si sono presentate fonti di rumore tali da dover essere trattate con un regolamento comunale ad integrazione della normativa vigente in materia.	Termine dei lavori non riprogrammato al momento; responsabile Ing. Antonio Guerrini Risorse: 20 giorni/uomo	(n) regolamento approvato 1 (uno) regolamento non approvato 0 (zero)

	<i>Aspetti Ambientali</i>	<i>Obiettivi di miglioramento</i>	<i>Programmi e stato di avanzamento</i>	<i>Tempi, risorse, responsabilità</i>	<i>Indicatore</i>
12	Produzione e smaltimento rifiuti solidi urbani e rifiuti differenziati.	Aumento della percentuale di raccolta differenziata	Redazione studio di fattibilità con il Coseca per l'attivazione del servizio "porta a porta" nel Capoluogo Obiettivo non attuabile per mancanza di risorse.	Termine dei lavori previsto 2010 responsabile Ing. Antonio Guerrini Risorse: 600.000 € 1 giorno/uomo	(n) studio redatto 1 (uno) studio non redatto 0 (zero)
13	Utilizzazione energia elettrica.	Promuovere fonti energetiche alternative	Analisi di fattibilità dell'installazione degli impianti eolici di media taglia ai fini della stesura del Regolamento Urbanistico comunale Obiettivo non più significativo in quanto tale aspetto è attualmente regolato dalla normativa regionale (L.R. 11 del 21 marzo 2011)	Termine dei lavori previsto 2013 responsabile Ing. Antonio Guerrini Risorse: 1 giorno/uomo	(n) studio redatto 1 (uno) studio non redatto 0 (zero)
14	Sensibilizzazione ambientale	Promuovere conoscenza delle tematiche ambientali tra i cittadini	Acquisto di testi ambientali per la Biblioteca Comunale Data la disponibilità on line del computer della Biblioteca, si ritiene di soprassedere.	Termine dei lavori previsto 2013 responsabile Ing. Antonio Guerrini Risorse: 1 giorno/uomo	acquisti 2010-2011-2012-2013: n.3 testi/anno

Tabella 31. Programmi ambientali – obiettivi non riproposti per il 2012

Obiettivi ancora in corso per il 2012

	<i>Aspetti Ambientali</i>	<i>Obiettivi di miglioramento</i>	<i>Programmi e stato di avanzamento</i>	<i>Tempi, risorse, responsabilità</i>	<i>Indicatore</i>
1	Scarichi idrici	Completamento depurazione intero capoluogo con intervento dell'Acquedotto del Fiora	Supportare l'Acquedotto del Fiora per uno studio di fattibilità della depurazione della zona di Santa Lucia (nel capoluogo) Lo stato di avanzamento è del 5% in quanto l'Acquedotto del Fiora ha eseguito un sopralluogo congiunto con l'Ufficio Tecnico e sta predisponendo un progetto preliminare da valutare congiuntamente	Termine lavori riprogrammato al 2014 responsabile Ing. Antonio Guerrini Risorse: 5 giorni/uomo	(%) numero utenze allacciate/ numero utenze totali valore atteso 100%
4	Utilizzazione energia elettrica.	Promuovere fonti energetiche alternative in ambito turistico.	Inserire nel nuovo regolamento urbanistico comunale forme di incentivo per chi realizza o ristruttura anche parzialmente fabbricati provvedendo al fabbisogno energetico con fonti energetiche rinnovabili. Le norme suddette sono state inserite nel regolamento urbanistico adottato.	Termine (approvazione) riprogrammato marzo 2012. <i>responsabile</i> Ing. Guerrini Antonio. Risorse: 5 giorni/uomo	(n) norme di incentivazione previste 1 (uno) norme di incentivazione previste non previste 0 (zero)

	<i>Aspetti Ambientali</i>	<i>Obiettivi di miglioramento</i>	<i>Programmi e stato di avanzamento</i>	<i>Tempi, risorse, responsabilità</i>	<i>Indicatore</i>
6	Acquisti “verdi”	Controllo degli acquisti di materiali “verdi”	Aumentare la percentuale di acquisti di materiali di cancelleria provenienti da riciclaggio o con marchio “Ecolabel” sino al 75% Lo stato di avanzamento è in linea col programma.	Termine al dicembre 2013 responsabile Ing. Antonio Guerrini Risorse: 3 giorni/uomo Risorse economiche: €5.500	(%) quantità di materiali “verdi” acquistabili/quantità di materiali totali valore atteso 2010: 40% valore atteso 2011: 50% valore atteso 2012: 60% valore atteso 2013: 75%
8	Produzione e smaltimento rifiuti solidi urbani e rifiuti differenziati.	Sensibilizzazione della popolazione alla raccolta differenziata.	Diffusione di brochure illustrative fornite dal Coseca e coinvolgimento degli alunni delle scuole primarie con apposite giornate di studio. L’obiettivo va programmato per tutte le annualità dal 2010 al 2013 Progetto in linea col programma	Termine della campagna divulgativa dicembre 2013 responsabile Ing. Antonio Guerrini Risorse: 5 giorni/uomo	(n) campagna annuale divulgativa realizzata 1 (uno) campagna annuale divulgativa non realizzata 0 (zero)
11	Produzione e smaltimento rifiuti solidi urbani e rifiuti differenziati.	Miglioramento della gestione dei rifiuti prodotti sul territorio e aumento della raccolta differenziata	Approvazione Regolamento comunale sulla gestione dei rifiuti, da attuare congiuntamente con il gestore Coseca, che ha già trasmesso una bozza per poterlo unificare in tutti i comuni consorziati E’ stato fatto un incontro con il dott. Tacconi della ATO rifiuti. Al momento non si hanno avanzamenti del progetto.	Termine dei lavori previsto 2013 responsabile Ing. Antonio Guerrini Risorse: 1 giorno/uomo	(n) regolamento approvato 1 (uno) regolamento non approvato 0 (zero)

Tabella 32. Programmi ambientali – obiettivi ancora in corso per il 2012

Nuovi obiettivi aggiuntivi 2012:

	<i>Aspetti Ambientali</i>	<i>Obiettivi miglioramento</i>	<i>di Programmi e stato di avanzamento</i>	<i>di Tempi, risorse, responsabilità</i>	<i>Indicatore</i>
16	Sensibilizzazione ambientale, utilizzazione di suolo	Riqualificazione funzionale ex centrale Lagoni Boraciferi ad uso di museo e Porta del Parco Tecnologico e Archeologico delle Colline Metallifere	In fase di affidamento l'incarico, previsto entro 31.12.2011, percentuale raggiunta: 5% Lavori terminati, previsto entro giugno 2013.	Risorse: 2ore/settimana per la durata del progetto. Responsabile: Ing. Antonio Guerrini	Conclusione del progetto: fine lavori
17	Produzione e smaltimento rifiuti solidi urbani e rifiuti differenziati.	Aumento della percentuale di raccolta differenziata	Attuazione di intervento di incentivazione della campagna di utilizzo del compostaggio domestico, obiettivo aumentare ogni anno il numero degli utenti e monitorare la corretta gestione dei compositori.	Termine dei lavori previsto dicembre 2013 , responsabile Ing. Antonio Guerrini Risorse: 5 giorni/uomo	(n) Composter consegnati in un anno; obiettivo: 10
18	Utilizzazione energia elettrica.	Aumento della percentuale di produzione da fonti rinnovabili	Installazione sistema di produzione a pannelli fotovoltaici sulla copertura del Palazzetto dello Sport, di potenzialità 50 kWp.	Termine dei lavori previsto febbraio 2012 responsabile Ing. Antonio Guerrini Risorse: 3 ore/settimana per la durata dei lavori € 220.000,00 IVA inclusa	(n) tetti fotovoltaici realizzati

	<i>Aspetti Ambientali</i>	<i>Obiettivi miglioramento</i>	<i>di Programmi e stato di</i>	<i>di Programmi e stato di</i>	<i>Tempi, risorse, responsabilità</i>	<i>Indicatore</i>
19	Utilizzazione di suolo	Riqualificazione e valorizzazione del territorio	e	Intervento di restauro monumentale e miglioramento della fruibilità dell'area della Rocca degli Alberti	Termine dei lavori previsto: giugno 2012 responsabile Ing. Antonio Guerrini Risorse: 3 ore/settimana per la durata dei lavori € 120.000,00 IVA inclusa	Fine lavori
20	Emissioni in atmosfera e consumi risorse non rinnovabili	Riduzione emissioni in atmosfera e consumi risorse non rinnovabili		Acquisto di nuovi autoveicoli a ridotte emissioni in atmosfera oppure alimentati a GPL, metano o ibridi Previsto per il 2012 la sostituzione della FIAT STILO con una vettura EURO 4 o EURO 5.	Termine dei lavori previsto 2013 responsabile Ing. Antonio Guerrini Risorse: €50.000,00	acquisti entro 2013: n.1 autoveicoli
21	Utilizzazione suolo	Riqualificazione e valorizzazione del territorio	e	Intervento di riqualificazione funzionale ex asilo S. Lino	Inizio lavori previsto marzo 2012, termine lavori I stralcio previsto per fine 2013. responsabile Ing. Antonio Guerrini Risorse: 3 ore/settimana per la durata dei lavori € 334.600,00 IVA inclusa	

	<i>Aspetti Ambientali</i>	<i>Obiettivi miglioramento</i>	<i>di Programmi e stato di</i>	<i>Tempi, risorse, responsabilità</i>	<i>Indicatore</i>
22	Utilizzazione suolo	Riqualificazione e valorizzazione del territorio	e Intervento di riqualificazione funzionale fabbricati ex proprietà Boni-Giacometti (uffici comunali accessibili)	Inizio lavori previsto marzo 2012, termine lavori I stralcio previsto per fine 2013. responsabile Ing. Antonio Guerrini Risorse: 3 ore/settimana per la durata dei lavori € 258.300,00 IVA inclusa	

Tabella 33. Programmi ambientali – nuovi obiettivi aggiuntivi per il 2012

11 GLOSSARIO

Ambiente: contesto nel quale un'organizzazione opera, comprendente l'aria, l'acqua, il terreno, le risorse naturali, la flora, la fauna, gli esseri umani e le loro interrelazioni.

Aspetto ambientale: elemento di un'attività, prodotto o servizio di un'organizzazione che può interagire con l'ambiente.

Gli aspetti ambientali diretti sono quelli che l'organizzazione ha sotto il suo controllo gestionale, gli aspetti ambientali indiretti quelli su cui essa può non avere un controllo gestionale totale.

Impatto ambientale: qualunque modificazione dell'ambiente, negativa o benefica, totale o parziale, conseguente ad attività, prodotti o servizi di un'organizzazione.

Sistema di gestione ambientale (SGA): La parte del sistema di gestione generale che comprende la struttura organizzativa, le attività di pianificazione, le responsabilità, le prassi, le procedure, i processi, le risorse per elaborare, mettere in atto, conseguire, riesaminare e mantenere attiva la politica ambientale.

Politica ambientale: Dichiarazione, fatta da un'organizzazione, delle sue intenzioni e dei suoi principi in relazione alla sua globale prestazione ambientale, che fornisce uno schema di riferimento per l'attività e per la definizione degli obiettivi e dei traguardi in campo ambientale.

Miglioramento continuo: processo di accrescimento del sistema di gestione ambientale per ottenere miglioramenti della prestazione ambientale complessiva in accordo con la politica ambientale dell'organizzazione.

Obiettivo ambientale: il fine ultimo ambientale complessivo, derivato dalla politica ambientale, che un'organizzazione decide di perseguire e che è quantificato ove possibile.

Traguardo ambientale: dettagliata richiesta di prestazione, possibilmente quantificata, riferita ad una parte o all'insieme di un'organizzazione, derivante dagli obiettivi ambientali e che bisogna fissare e realizzare per raggiungere questi obiettivi.

Prestazione ambientale: risultati misurabili del sistema di gestione ambientale, conseguenti al controllo esercitato dall'organizzazione sui propri aspetti ambientali, sulla base della sua politica ambientale, dei suoi obiettivi e dei suoi traguardi.

Audit del sistema di gestione ambientale: Processo di verifica sistematico e documentato per conoscere e valutare, con evidenza oggettiva, se il sistema di gestione ambientale di un'organizzazione è conforme ai criteri definiti dall'organizzazione stessa per l'audit del sistema di gestione ambientale e per comunicare i risultati di questo processo alla direzione.

Parte interessata: individuo o gruppo coinvolto o influenzato dalla prestazione ambientale di un'organizzazione.

Organizzazione: Gruppo, società, azienda, impresa, ente o istituzione, ovvero loro parti o combinazioni, associata o meno, pubblica o privata, che abbia una propria struttura funzionale e amministrativa.

Prevenzione dell'inquinamento: uso dei processi (procedimenti), prassi, materiali o prodotti per evitare, ridurre o tenere sotto controllo l'inquinamento, compresi il riciclaggio, il trattamento, i cambiamenti di processo, i sistemi di controllo, l'utilizzazione efficiente delle risorse e la sostituzione dei materiali.

Riesame della direzione: Riesame documentato del sistema di gestione ambientale da parte della direzione dell'organizzazione.

Verificatore ambientale: qualsiasi persona o organizzazione indipendente dall'organizzazione

oggetto di verifica ispettiva che sia accreditato in base a quanto stabilito dal regolamento CE 761/2001.



12 ELENCO DEI PRINCIPALI RIFERIMENTI NORMATIVI APPLICABILI ALLA DATA DELLA CONVALIDA

Sicurezza

- R.D. 27 luglio 1934, n. 1265
- D.M. 5/9/1994
- D.P.R. 12/01/1998, n. 37
- D.M. 10/03/1998
- D.Lgs. 17 agosto 1999, n. 334
- D. Lgs. 9 aprile 2008, n. 81 e s.m.i.
- D.P.R. 1 agosto 2011, n. 151

Emissioni in atmosfera

- D. Lgs. 152/2006
- D. Lgs. 4/2008

Rumore

- L. 447/1995
- D.P.C.M. 1 marzo 1991;
- D.M. 16 marzo 1998

Inquinamento elettromagnetico

- L. 22 febbraio 2001, n. 36

Sostanze pericolose

- D. Lgs. 3 febbraio 1997, n. 52 e s.m.i.
- L. 257 del 27 marzo 1992
- D. Lgs. 22 maggio 1999, n. 209
- Reg. CE 842/06
- D.M. 471 del 25 ottobre 1999
- D.M. 24 maggio 1999 n. 246

Rifiuti

- D. Lgs. 152/2006
- D. Lgs. 4/2008
- L.R. 25 del 18 maggio 1998
- D.M. 17 dicembre 2009 e s.m.i.:

- D. Lgs. 205 del 3 dicembre 2010
- L. Finanziaria 14.09.2011

Informazione ambientale

- D. Lgs. 195/2005

Acquisti verdi

- D.M. 203 dell'8 maggio 2003

Energia

- Legge regionale 24 febbraio 2005, n. 39
- Legge regionale 23 novembre 2009, n. 71
- Legge regionale 21 marzo 2011, n. 11

13 UNITÀ DI MISURA UTILIZZATE

°C	Gradi Celsius (unità di misura di temperatura)
°F	Gradi Fahrenheit (unità di misura di temperatura)
µg/l	Microgrammi al litro (unità di misura di concentrazione)
µg/m ³	Microgrammi al metro cubo (unità di misura di concentrazione)
µS	= 10 ⁻⁶ S (Microsiemens)
µS/cm	Microsiemens al centimetro (unità di misura della conduttività elettrica)
g	Giorno (unità di misura del tempo)
ha	Ettaro (unità di misura di superficie)
km	Chilometri (unità di misura di lunghezza)
km ²	Chilometri quadrati (unità di misura di superficie)
W	Watt (unità di misura della potenza)
kWh	= 10 ³ Wh – Chilowattora (unità di misura dell'energia)
MWh	= 10 ⁶ Wh – Megawattora (unità di misura dell'energia)
GWh	= 10 ⁶ kWh - Gigawattora (unità di misura dell'energia)
l	Litri (unità di misura di volume)
l/ab/g	Litri per abitante al giorno.
M	Metri (unità di misura di lunghezza)
M ²	Metri quadri (unità di misura di superficie)
mc/anno	Metri cubi l'anno
mg	= 10 ⁻³ g
mg/l	Milligrammi al litro (unità di misura di concentrazione)
mm	Millimetri (unità di misura di lunghezza)
mm/anno	Millimetri anno (unità di misura delle precipitazioni atmosferiche)
MW/m ²	Megawatt al metro quadro
ng	= 10 ⁻⁶ g
ng/m ³	Nanogrammi al metro cubo (unità di misura di concentrazione)
Nm ³	Normal metri cubi (unità di misura del volume di un gas in condizioni standard)
Numero/100 ml	Numero in cento millilitri (unità di misura di concentrazione)
t	Tonnellate (unità di misura della massa)
TEP	Tonnellate equivalenti di petrolio

14 SIGLE ED ABBREVIAZIONI UTILIZZATE

A.A.T.O.	Autorità di Ambito Territoriale ottimale
Ab.	Abitante
AD	Alta Direzione
AMIS	
A.P.T.	Agenzia per la promozione del turismo
A.R.P.A.T.	Agenzia Regionale per la Protezione Ambientale Toscana
Art.	Articolo
A.R.R.R.	Agenzia Regione Recupero Risorse
ATSDR	
C.C.I.A.A.	Camera di commercio, industria, artigianato ed agricoltura
CE	Comunità Europea
C.E.R.	Catalogo europeo dei rifiuti
CIGRI	Consorzio Intercomunale per la Gestione delle Risorse idriche
Circ.	Circolare
Co. Svi. G.	Consorzio per lo sviluppo delle aree geotermiche
Co.S.Ec.A.	Consorzio servizi ecologici ed ambientali
CPI	Certificato di Prevenzione Incendi
D. Lgs.	Decreto Legislativo
D.C.C.	Delibera Consiglio Comunale
D.G.C.	Delibera Giunta Comunale
D.C.P.	Deliberazione del Consiglio Provinciale
D.C.R.T.	Deliberazione del Consiglio Regione Toscana
D.G.R.T.	Deliberazione della Giunta Regione Toscana
D.G.R.T.	Deliberazione della Giunta Regionale Toscana
D.P.G.R.	Deliberazione del Presidente della Giunta regionale
D.L.	Decreto Legge
D.M.	Decreto Ministeriale
D.P.C.M.	Decreto del Presidente del Consiglio dei Ministri
D.P.R.	Decreto del Presidente della Repubblica
Delib.	Deliberazione
DIR	Direzione
Dir.	Direttiva
EMAS	Eco-Management and Audit Scheme
EN	Si riferisce ad una norma europea
ENEL	Ente Nazionale Energia Elettrica
EPA	
GPL	Gas di petrolio liquefatto
H2S	Acido solfidrico
Hg	Mercurio
ICPS	
ISO	Si riferisce ad una norma internazionale emessa dall'International Organization for Standardization
I.S.P.E.S.L.	Istituto superiore per la prevenzione e sicurezza del lavoro
L.	Legge
L.R.T	Legge Regione Toscana
LL PP	Lavori pubblici
M.A.S.S.I.Ma.	Monitoraggio delle Acque Superficiali, Sotterranee, Interne e Marino costiere
M.mo	Marittimo
Min.	Ministero o ministeriale

MRLs	Minimal Risk Levels
n.	Numero
N.A.C.E.	Nomenclatura generale delle attività economiche nelle Comunità europee
NH₄	Ione ammonio
O.P.C.M.	Ordinanza del Presidente del Consiglio dei Ministri
OMS	Organizzazione Mondiale per la sanità
Ordin.	Ordinanza
P.d.F.	Piano di Fabbricazione
P.R.A.E.	Piano Regionale delle Attività Estrattive
P₂O₅	Anidride fosforica
PCB	Policlorobifenili
PCT	Policolorotrifenili
POT	
P.T.C.	Piano territoriale di coordinamento
RAD	Rappresentante dell'Alta Direzione
RCOM	Responsabile delle comunicazioni ambientali
RDOC	Responsabile della documentazione del SGA
R.D.	Regio Decreto
RSGA	Responsabile del sistema di gestione ambientale
RSU	Rifiuti solidi urbani
RU	Rifiuti urbani
RD	Rifiuti differenziati
s.a.s.	Società in accomandita semplice
s.c.a.r.l.	Società cooperativa a responsabilità limitata
s.l.m.	Sul livello del mare
S.P.	Strada provinciale
s.p.a.	Società per azioni
S.R.	Strada regionale
s.r.l.	Società a responsabilità limitata.
SAU	Superficie agricola utilizzata.
SGA	Sistema di Gestione Ambientale
TA.R.S.U.	Tassa sui rifiuti solidi urbani
TIM	Telecom Italia Mobile
U.S.	Unione sportiva
UNI	Si riferisce ad una norma emessa dall'Ente nazionale italiano di unificazione
WHO	

Assistenza Metodologica:

Rete Ambiente s.r.l.

