



INTEGRAZIONE AL
PIANO DI EMERGENZA E DI EVACUAZIONE
del fabbricato ex-ACLI
istruzioni di sicurezza per fronteggiare
l'emergenza Covid-19

Data emissione piano di emergenza : **24.04.2021**

Integrazione del 20/11/2021

IL RSPP





Sommario

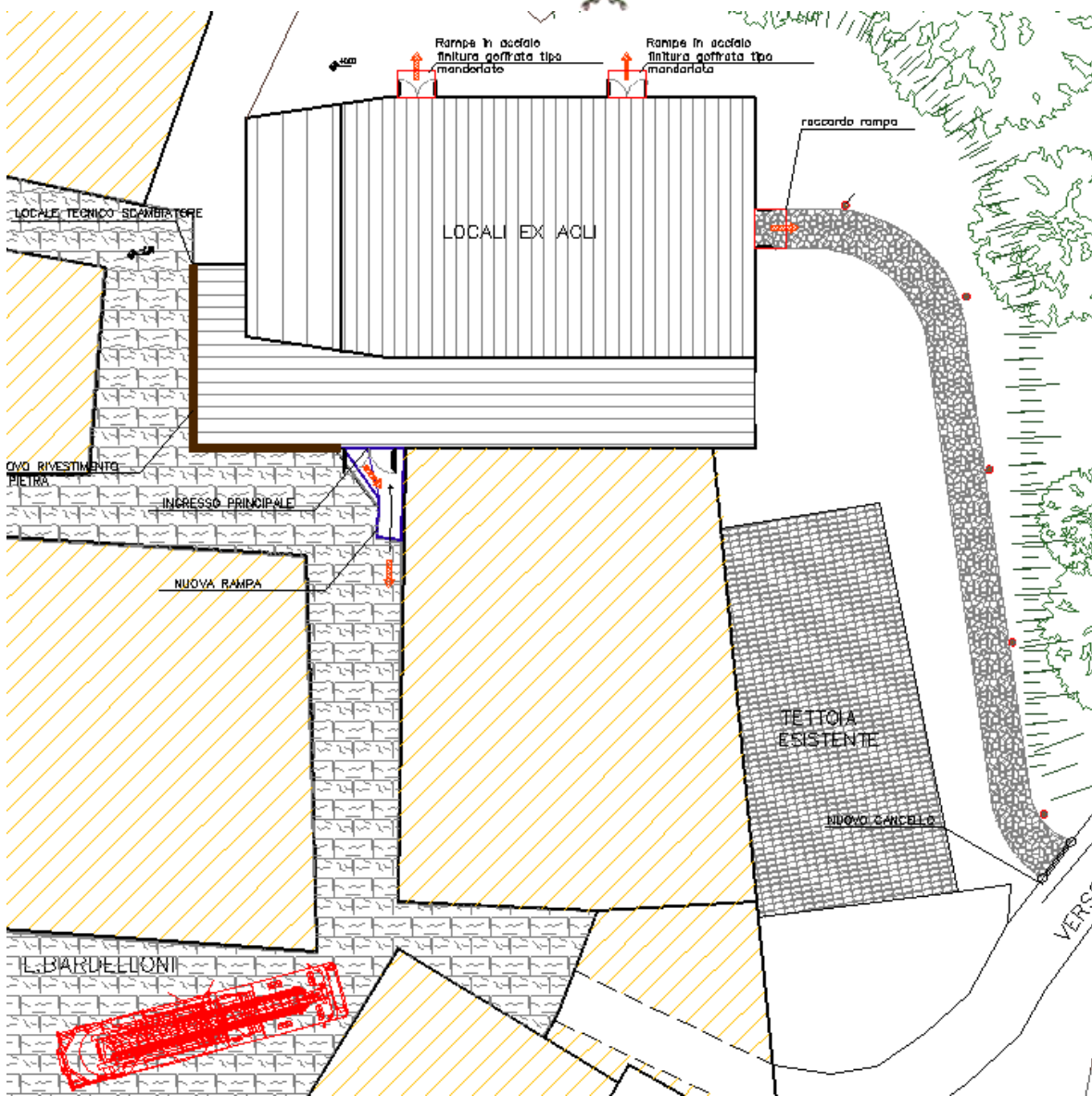
Descrizione della struttura	3
Individuazione degli addetti alla gestione dell'emergenza	5
Disposizioni di corretto utilizzo a seguito dell'emergenza Covid	6
PREMESSA NORMATIVA	6
DISPOSIZIONI SPECIFICHE	7
INFORMAZIONE e FORMAZIONE	9
Informazione e formazione specifica per la gestione della emergenza	9

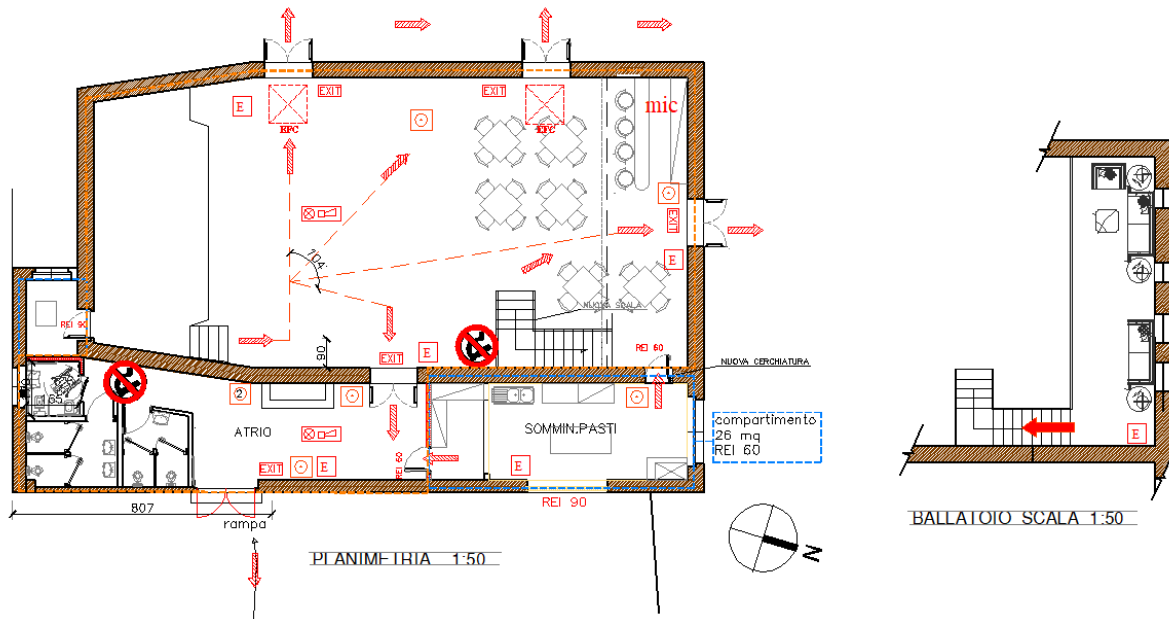


Descrizione della struttura

La struttura ha destinazione di sala polivalente per lo svolgimento di manifestazioni culturali o musicali e si sviluppa quasi esclusivamente al piano terreno del fabbricato "ex-ACLI" situato in Vicolo Cervo n.3 a Monterotondo M.Mo.

Di seguito si riportano le planimetrie con indicazione delle vie di esodo:





Individuazione degli addetti alla gestione dell'emergenza

Incaricati delle misure antincendio e di primo soccorso:

- Coordinatore generale dell'emergenza ed addetto all'evacuazione:
da incaricare di volta in volta in base all'utilizzo della struttura
- Addetti all'antincendio:
da incaricare di volta in volta in base all'utilizzo della struttura
- Addetto al primo soccorso aziendale:
da incaricare di volta in volta in base all'utilizzo della struttura



Disposizioni di corretto utilizzo a seguito dell'emergenza Covid

PREMESSA NORMATIVA

A seguito dell'emergenza da Coronavirus (COVID-19), da marzo 2020 erano stati sospesi, su tutto il territorio nazionale, i servizi di apertura al pubblico degli istituti e luoghi della cultura, nonché gli spettacoli di qualsiasi natura, inclusi quelli teatrali e cinematografici. Successivamente, erano stati consentiti, a determinate condizioni, da maggio 2020, il servizio di apertura al pubblico dei musei e degli altri istituti e luoghi della cultura e, da giugno 2020, lo svolgimento di spettacoli aperti al pubblico in sale teatrali, sale da concerto, sale cinematografiche e in altri spazi. A ottobre 2020, in considerazione del carattere particolarmente diffusivo dell'epidemia e dell'incremento dei casi sul territorio nazionale, erano state nuovamente introdotte, progressivamente, le stesse limitazioni disposte precedentemente. Qualche nuova possibilità di riapertura era poi stata prevista fra dicembre 2020 e gennaio 2021. Ulteriori riaperture, inizialmente previste a decorrere dalla fine del mese di marzo 2021, sono poi slittate alla fine del mese di aprile 2021. Da tale momento, la possibilità di partecipazione è stata progressivamente ampliata, sia pur nel rispetto di misure di sicurezza. Per fronteggiare gli effetti negativi derivanti da tale situazione, sono stati assunti diversi interventi volti a sostenere gli operatori del settore.

Nel prosieguo il D.L. 127/2021 ha disposto che dal 15 ottobre al 31 dicembre 2021, a chiunque svolge una attività lavorativa nel settore privato (sia come dipendente che con contratto esterno o nello svolgimento di una attività formativa o di volontariato) è fatto obbligo, ai fini dell'accesso ai luoghi in cui la predetta attività è svolta, di possedere e di esibire, su richiesta, la certificazione verde COVID-19. La richiesta non si applica ai soggetti esenti dalla campagna vaccinale sulla base di idonea certificazione medica rilasciata secondo i criteri definiti con circolare del Ministero della salute (art. 3). Ha, altresì, previsto che, entro il 30 settembre 2021, il Comitato tecnico-scientifico doveva esprimere il proprio parere sulle misure di distanziamento, capienza e protezione nei luoghi nei quali si svolgono attività culturali, in vista dell'adozione di ulteriori misure e tenendo conto dell'andamento dell'epidemia, dell'estensione dell'obbligo del possesso della certificazione verde COVID-19 e dell'evoluzione della campagna vaccinale (art. 8). E', conseguentemente intervenuto il D.L. 139/2021 (art. 1, co. 1, lett. a), n. 1) e 4), e co. 2 e 3) che, per gli spettacoli aperti al pubblico in sale teatrali, sale da concerto, sale cinematografiche, locali di intrattenimento e musica dal vivo e in altri locali o spazi, anche all'aperto, ha disposto - fermo restando l'obbligo di possesso di una delle certificazioni verdi COVID-19 - che, dall'11 ottobre 2021: nelle zone gialle, fermi restando i posti a sedere preassegnati, la distanza interpersonale di almeno un metro e la capienza consentita non superiore al 50% della capienza massima autorizzata, non vi sono più limiti al numero massimo di spettatori; **in caso di evento privato, senza assegnazione di posti a**



sedere nelle zone bianche, non è più necessario il rispetto della distanza interpersonale di almeno un metro e la capienza consentita è pari al 100% della capienza massima autorizzata, tuttavia, nell'ottica di garantire un corretto distanziamento tra i partecipanti agli eventi , sarà consentito un affollamento massimo di 35 partecipanti , nel pieno rispetto di quanto previsto dal DECRETO-LEGGE8 ottobre 2021, n. 139.

Al contempo, ha disposto anche che, sia nelle zone bianche che nelle zone gialle, può essere stabilita, in relazione all'andamento della situazione epidemiologica e alle caratteristiche dei siti e degli eventi, una diversa percentuale massima di capienza consentita (e non più un diverso numero massimo di spettatori), nel rispetto dei principi fissati dal Comitato tecnico-scientifico.

DISPOSIZIONI SPECIFICHE

In merito alla struttura denominata Ex Acli, di cui al presente documento, si riportano le seguenti limitazioni / adozioni da adottarsi obbligatoriamente per poter utilizzare gli spazi concessi:

Per eventi privati con assegnazione di posti a sedere

I posti a sedere sono assegnati e nominativi e la conservazione dei nominativi avverrà per i successivi 15 giorni, **a carico dell'Organizzatore** dello spettacolo/manifestazione/evento . in questo caso le distanze a sedere se presente la somministrazione di cibo o bevande sarà di minimo un metro e sarà consentito abbassare le mascherine di protezione , per il tempo necessario a consumare cibo e bevande. Durante invece la condivisione di spazi comuni o gli spostamenti interni, resta l'obbligo di indossare correttamente la mascherina.

Per eventi privati senza assegnazione di posti a sedere, ove le persone siano in piedi e possano consumare cibo o bevande (ad esempio feste di compleanno private) , l'affollamento massimo previsto sarà di 35 persone in modo da consentire almeno 4 mq di spazio per partecipante , atti a garantire un sufficiente distanziamento tra le persone . Sarà consentito pertanto l'abbassamento della mascherina per il tempo necessario a consumare cibo e bevande. L'onere della sanificazione degli oggetti di uso condiviso, quali vassoi, coltelli, manici in generale è da considerarsi a carico dell'organizzatore dell'evento privato.

In caso di noleggio di giochi o complementi da utilizzare durante le feste di cui sopra, le sanificazioni necessarie fra un utilizzo e l'altro saranno SEMPRE a carico dell'utilizzatore finale e organizzatore dell'evento.



Per eventi senza assegnazione di posti a sedere e senza somministrazione di cibo e bevande

Valgono le prescrizioni di affollamento massimo consentito di 35 persone, in modo da consentire almeno 4 mq di spazio per partecipante, atti a garantire un sufficiente distanziamento tra le persone e sarà obbligatorio sempre l'utilizzo della mascherina di protezione. .

L'accesso alla sala polivalente avviene a partire da 45 minuti prima dell'inizio dello spettacolo, su esibizione di certificazione verde COVID-19 (fatta eccezione per i minori di 12 anni) e documento di identità, secondo gli ingressi e i percorsi segnalati. Prima dell'accesso alla struttura, sarà rilevata la temperatura corporea tramite appositi termoscanner e, se superiore ai 37,5°, non sarà consentito l'accesso (la rilevazione del dato della temperatura corporea è istantanea e non soggetta a registrazione). Analogamente si provvederà all'allontanamento dello spettatore se durante lo spettacolo lo stesso dovesse manifestare i sintomi di infezione respiratoria da Covid-19 (es. febbre, tosse, raffreddore, congiuntivite);

All'interno della struttura ogni spettatore è tenuto a:

- indossare la mascherina durante tutto il tempo di permanenza nella struttura Ex-Acli;
- rispettare l'assegnazione del proprio posto, non è consentito occupare posti diversi anche se liberi o scambiarsi di posto, anche in caso di acquisto di posti a coppia;
- evitare gli assembramenti;
- esibire la propria certificazione verde COVID-19 (fatta eccezione per i minori di 12 anni) e documento di identità, seguire le indicazioni dei percorsi separati per l'entrata (**ove disposto o comunque secondo le indicazioni dell'Organizzatore**), per l'uscita e per ogni spostamento all'interno della struttura ;
- utilizzare prodotti per l'igiene delle mani, disponibili in corrispondenza degli accessi
- **Il personale volontario per l'Organizzatore deve essere a disposizione per informazioni e assistenza nella struttura Ex-Acli.**
- **In caso di eventi privati, sarà la persona autorizzata a gestire l'evento, ovvero facendosi carico della conservazione delle liste di partecipanti per almeno 14 giorni dopo l'evento e garantendo il rispetto degli affollamenti massimi previsti di 35 persone**

Le disposizioni sopra indicate potranno subire variazioni a seguito di eventuali aggiornamenti delle normative vigenti in tema di Covid-19;



INFORMAZIONE e FORMAZIONE

Informazione e formazione specifica per la gestione della emergenza

Il programma di informazione, formazione e addestramento dei lavoratori adottato dall'azienda è svolto conformemente alle disposizioni degli artt. 36 e 37 del D.Lgs. 9 aprile 2008, n. 81.

Ogni lavoratore, nell'ambito delle specifiche mansioni e competenze, riceve una continua e adeguata informazione e formazione sulle procedure che riguardano il primo soccorso, la lotta antincendio, l'evacuazione dei luoghi di lavoro, sui nominativi dei lavoratori incaricati di applicare le misure di cui agli articoli 45 e 46 del D.Lgs. 9 aprile 2008, n. 81.

Tali disposizioni in merito all'ordinaria gestione delle emergenze , vanno altresì integrate con i contenuti del presente documento per fronteggiare l'emergenza Covid-19